

PROFIL DE COMPÉTENCES

POUR LES ÉQUIPES AIRE OUVERTE

ÉQUIPE DE PROJET

Esther McSween-Cadieux, Myriam Girouard-Gagné, Audrey Lachance, Luiza Maria Manceau, Rachel Guertin, Maggy Durand et Joelle Lepage
Centre RBC d'expertise universitaire en santé mentale

SOUS LA DIRECTION DE

Esther McSween-Cadieux, professeure adjointe en organisation des services de santé et des services sociaux, École des sciences de l'administration, Université TÉLUQ
Julie Lane, professeure agrégée, Département d'études sur l'adaptation scolaire et sociale, Faculté de l'éducation, Université de Sherbrooke

AVEC LA COLLABORATION DE

Naïma Bentayeb, Institut universitaire SHERPA, CIUSSS du Centre-Ouest-de-l'Île-de-Montréal
Jérémy Boisvert-Viens, École nationale d'administration publique
Steve Cornellier, Santé Québec
Simon Courtemanche, Santé Québec
Jessica Côté-Guimond, Collectif Ex-Placé DPJ
Tonino Esposito, Université de Montréal
Marie-Josée Gauvin, CISSS de la Montérégie-Centre
Nicolas Girard, CIUSSS du Centre-Sud-de-l'Île-de-Montréal
Martin Goyette, École nationale d'administration publique
Cristiane Hatori, Ministère de la Santé et des Services sociaux
Srividya N. Iyer, Centre de recherche Douglas, Université McGill
Nancy La Plante, CISSS de Lanaudière

REMERCIEMENTS

Nous tenons à exprimer notre reconnaissance à toutes les personnes qui ont participé aux consultations :

-  Aire ouverte du CIUSSS du Centre-Sud-de-l'Île-de-Montréal : **Marie-Lou Dumont, Simon Langevin, Sarah-Maude Fortin, Mélanie Tousignant et Alexia Roy**
-  Aire ouverte du CIUSSS du Nord-de-l'Île-de-Montréal : **Florence Valiquette-Savoie, Nathalie Chénier, Lorria Danigo, Anna Khramova et Olivier Blais-Auclair**
-  Aire ouverte du CISSS des Laurentides : **Roxanne Bouffard, Mélodie Ouellette Beauchamp, Alexandra Valin Doyon, Jean Christophe Bouvrette, Geneviève Pichette, Jade Lavigne Aubin, Isabelle Marion, Krystel Arsenault et Sonia L'Abbé**
-  Comité national de jeunes Aire ouverte : **Jacob Saumure, Rose Bernard et Sophie Laurence Lévesque**

DÉVELOPPEMENT DU PROFIL

Ce profil de compétences a été élaboré à partir d'un processus collaboratif impliquant plusieurs partenaires. Il s'appuie sur l'analyse de documents de référence, de la littérature scientifique et des pratiques existantes, ainsi que sur plusieurs rondes de consultation.

Ce document a été développé dans le cadre du projet *Soutien au développement du plan de développement des compétences dans les sites Aire ouverte (PDC-AO)* soutenu financièrement par le ministère de la Santé et des Services sociaux (MSSS).

Dépôt légal – 2025

Bibliothèque et Archives nationales du Québec

ISBN 978-2-555-02817-3

Anie Lacroix, CIUSSS de l'Estrie-CHUS
François Lauzier-Jobin, Université de Sherbrooke
Chantal Leclerc, CISSS de la Montérégie-Centre
Kathleen MacDonald, Centre de recherche Douglas, Université McGill
Christian Macé, Ministère de la Santé et des Services sociaux
Cathy Mazzanna, CISSS des Laurentides
Matthew Menear, Université Laval
Charles-Albert Morin, CIUSSS de l'Ouest-de-l'Île-de-Montréal
Valérie Noël, Santé Québec
Anouk Paquin, CIUSSS du Centre-Sud-de-l'Île-de-Montréal
Isabelle Roy, Ministère de la Santé et des Services sociaux
Caroline Savoie, CISSS de la Montérégie-Centre
Geneviève Têtu, CISSS de la Montérégie-Centre

TABLE DES MATIÈRES

INTRODUCTION ET OBJECTIFS DU PROFIL DE COMPÉTENCES	4
FONDEMENTS DU PROFIL DE COMPÉTENCES	5
LE PROFIL DE COMPÉTENCES EN UN COUP D'ŒIL	6
AGILITÉ RELATIONNELLE ET PROFESSIONNELLE	8
Compétence 1 - Agir selon une approche centrée sur les jeunes	9
Compétence 2 - Faire preuve de capacité d'adaptation dans un contexte complexe et en évolution	11
SERVICES INTÉGRÉS ET ADAPTÉS AUX BESOINS DES JEUNES	13
Compétence 3 - Accueillir et analyser les demandes de services à Aire ouverte	14
Compétence 4 - Intervenir en contexte de services ponctuels ou à court et moyen termes	16
Compétence 5 - Mener des interventions de démarchage (<i>outreach</i>) pour rejoindre les jeunes	18
Compétence 6 - Accompagner vers les ressources et les services appropriés	19
Compétence 7 - Agir en prévention et en promotion de la santé afin de soutenir le bien-être des jeunes	21
COLLABORATIONS ENGAGÉES AU CŒUR D'AIRE OUVERTE	23
Compétence 8 - Soutenir une participation significative des jeunes et de leurs proches	24
Compétence 9 - Collaborer efficacement au sein d'une équipe interprofessionnelle	26
Compétence 10 - Établir et maintenir des partenariats intersectoriels et intraétablissement	28
PROFESSIONNALISME ET DÉVELOPPEMENT PROFESSIONNEL CONTINU	30
Compétence 11 - Exercer sa pratique professionnelle en adoptant une posture éthique et inclusive	31
Compétence 12 - S'engager dans son développement professionnel et prendre soin de son bien-être au travail	34
RESSOURCES COMPLÉMENTAIRES	36

INTRODUCTION

Des services repensés pour les jeunes

Aire ouverte s'inscrit dans un mouvement international visant à repenser les services en santé et les services sociaux pour les rendre plus flexibles, accessibles et adaptés aux réalités des jeunes. Les sites accueillent les jeunes de 12 à 25 ans et offrent une variété de services pour répondre à leurs besoins de santé globale. Bien que ces services soient ouverts à tous et toutes, ils visent particulièrement à rejoindre les jeunes qui hésitent à demander de l'aide ainsi que ceux et celles qui vivent dans divers contextes de vulnérabilité, de défavorisation ou d'exclusion sociale.

La collaboration avec les jeunes, leurs proches et les partenaires pour concevoir des solutions innovantes, inclusives et pertinentes est au cœur du modèle Aire ouverte. L'équipe participe activement à des réflexions collectives pour s'assurer que les actions posées répondent réellement aux besoins des jeunes, en tenant compte des défis uniques auxquels cette génération est confrontée.

Les principes directeurs d'Aire ouverte



Pour en savoir plus, veuillez consulter [le cadre de référence d'Aire ouverte](#) (MSSS, 2021).

OBJECTIFS DU PROFIL DE COMPÉTENCES

Une boussole pour agir ensemble

Une compétence correspond à la capacité de mobiliser et de combiner, de manière pertinente, un ensemble de ressources personnelles et externes permettant d'agir de façon adaptée dans différentes situations professionnelles.

Un profil de compétences constitue un outil vivant et évolutif : il décrit les activités professionnelles clés, les conditions dans lesquelles elles s'exercent et les ressources à mobiliser pour les réaliser.

Le profil de compétences d'Aire ouverte se veut un repère pour guider les pratiques des équipes Aire ouverte. Il reflète les valeurs, le mandat et la réalité dynamique de ces services destinés aux jeunes et vise à soutenir la mise en œuvre concrète des principes d'Aire ouverte au quotidien. Il met en lumière l'éventail des compétences mobilisées dans une équipe, sans pour autant que chaque personne doive les maîtriser dans leur ensemble. Certaines relèvent de rôles ou d'expertises particulières, alors que d'autres peuvent être portées collectivement.



Ce profil ne remplace pas les référentiels de compétences produits par les ordres et associations professionnels; il se veut complémentaire.

À QUOI SERT CE PROFIL DE COMPÉTENCES?

- Clarifier les attentes concernant les compétences clés à Aire ouverte
- Soutenir et accompagner les membres des équipes Aire ouverte dans leur développement professionnel
- Planifier les activités de développement professionnel continu

LES FONDEMENTS DU PROFIL DE COMPÉTENCES

→ COCONSTRUCTION AVEC LES JEUNES, LEURS PROCHES ET LES PARTENAIRES

Dans l'esprit d'Aire ouverte, les orientations, les services et les activités sont développés en étroite collaboration. Cet esprit de coconstruction traverse l'ensemble des compétences décrites dans le profil de compétences, même si cette dimension n'est pas toujours explicitement répétée pour alléger le texte.

→ IMPORTANCE DU TRAVAIL EN ÉQUIPE

La collaboration est au cœur des valeurs et des pratiques à Aire ouverte, les compétences sont ainsi partagées au sein de l'équipe. Chaque membre mobilise ses forces et son expertise professionnelle, créant ainsi une complémentarité essentielle pour répondre aux besoins des jeunes.

→ ADAPTATION AUX RÉALITÉS LOCALES

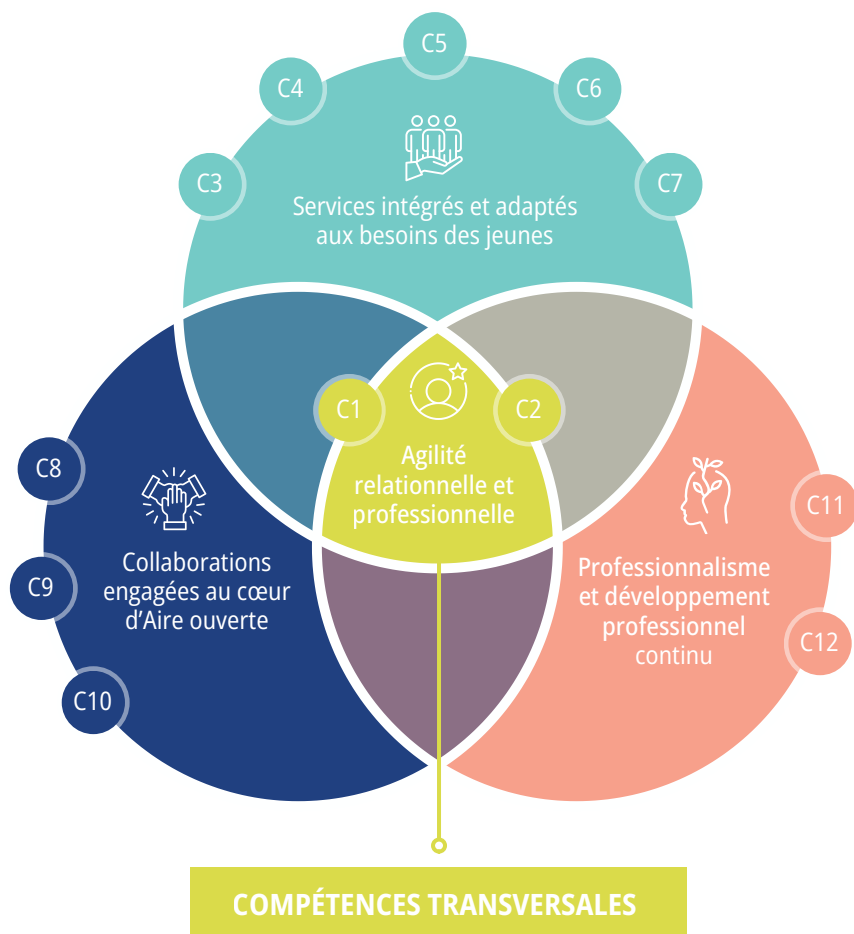
Ce profil de compétences propose un langage commun pour décrire les compétences clés à Aire ouverte, tout en permettant leur adaptation aux réalités spécifiques de chaque établissement. Les compétences décrites sont des repères qui doivent s'ajuster à l'organisation des services et aux besoins des jeunes dans chaque région.

→ DÉVELOPPEMENT DES COMPÉTENCES

Les compétences se développent par la mise en pratique dans des contextes variés et par une posture réflexive sur sa propre expérience. Ce développement est soutenu par le soutien clinique, l'accompagnement dans le milieu et l'accès à de la formation continue, qui permettent aux membres de l'équipe Aire ouverte de renforcer leurs compétences et d'évoluer dans leur rôle.



DOMAINES DE COMPÉTENCES



- C1 Agir selon une approche centrée sur les jeunes
- C2 Faire preuve de capacité d'adaptation dans un contexte complexe et en évolution
- C3 Accueillir et analyser les demandes de services à Aire ouverte
- C4 Intervenir en contexte de services ponctuels ou à court et moyen termes
- C5 Mener des interventions de démarchage (*outreach*) pour rejoindre les jeunes
- C6 Accompagner vers les ressources et les services appropriés
- C7 Agir en prévention et en promotion de la santé afin de soutenir le bien-être des jeunes
- C8 Soutenir une participation significative des jeunes et de leurs proches
- C9 Collaborer efficacement au sein d'une équipe interprofessionnelle
- C10 Établir et maintenir des partenariats intersectoriels et intraétablissement
- C11 Exercer sa pratique professionnelle en adoptant une posture éthique et inclusive
- C12 S'engager dans son développement professionnel et prendre soin de son bien-être au travail

AGILITÉ RELATIONNELLE ET PROFESSIONNELLE

Compétence 1 - Agir selon une approche centrée sur les jeunes

- 1.1 Soutenir et renforcer le pouvoir d'agir des jeunes en mobilisant leurs forces
- 1.2 Construire des relations de confiance avec les jeunes
- 1.3 Valoriser et mobiliser les savoirs expérientiels
- 1.4 Communiquer avec authenticité et de manière accessible et engageante

Compétence 2 - Faire preuve de capacité d'adaptation dans un contexte complexe et en évolution

- 2.1 Adapter son accompagnement à la diversité des situations
- 2.2 Intervenir avec souplesse face aux défis complexes et aux imprévus
- 2.3 Explorer de nouvelles façons de faire pour mieux répondre aux besoins des jeunes
- 2.4 Contribuer activement à l'évolution des pratiques et des services
- 2.5 Intégrer de nouvelles approches dans sa pratique et au sein de son équipe

SERVICES INTÉGRÉS ET ADAPTÉS AUX BESOINS DES JEUNES

Compétence 3 - Accueillir et analyser les demandes de services à Aire ouverte

- 3.1 Offrir une première expérience accueillante et positive à Aire ouverte
- 3.2 Analyser la demande pour comprendre les besoins
- 3.3 Offrir un soutien immédiat en réponse aux besoins exprimés
- 3.4 Évaluer les options de services les plus pertinentes

Compétence 4 - Intervenir en contexte de services ponctuels ou à court et moyen terme

- 4.1 Planifier et ajuster l'intensité et la nature des services
- 4.2 Mobiliser son expertise professionnelle dans sa pratique à Aire ouverte
- 4.3 Utiliser des approches d'intervention reconnues et adaptées
- 4.4 Utiliser les outils technologiques pour offrir des services adaptés aux jeunes
- 4.5 Favoriser la prise de décision partagée avec les jeunes

Compétence 5 - Mener des interventions de démarchage (outreach) pour rejoindre les jeunes

- 5.1 Comprendre le territoire en collaboration avec les partenaires pour orienter le démarchage
- 5.2 Créer et entretenir le lien avec les jeunes moins rejoints par les services
- 5.3 Ajuster et faire évoluer les interventions de démarchage

Compétence 6 - Accompagner vers les ressources et les services appropriés

- 6.1 Cerner et mobiliser les ressources pertinentes pour répondre aux besoins
- 6.2 Favoriser la continuité et la fluidité du parcours de services
- 6.3 Adapter l'accompagnement pour renforcer l'autonomie des jeunes
- 6.4 Intervenir adéquatement lors de situations d'urgence

Compétence 7 - Agir en prévention et en promotion de la santé afin de soutenir le bien-être des jeunes

- 7.1 Cerner, adapter et diffuser des contenus et des ressources favorisant le bien-être
- 7.2 Planifier et animer des activités de prévention et de promotion de la santé
- 7.3 Promouvoir la recherche d'aide et la mission d'Aire ouverte dans la communauté

COLLABORATIONS ENGAGÉES AU CŒUR D'AIRE OUVERTE

Compétence 8 - Soutenir une participation significative des jeunes et de leurs proches

- 8.1 Créer les conditions pour une participation inclusive et engageante
- 8.2 Accompagner les jeunes et leurs proches dans leur implication à Aire ouverte
- 8.3 Organiser et animer des activités participatives avec les jeunes et leurs proches
- 8.4 Reconnaître et valoriser la contribution des jeunes et de leurs proches
- 8.5 Soutenir la mise en action des propositions des jeunes et de leurs proches

Compétence 9 - Collaborer efficacement au sein d'une équipe interprofessionnelle

- 9.1 Entretenir une compréhension partagée des rôles et responsabilités
- 9.2 Exercer un leadership collaboratif au sein de l'équipe
- 9.3 Contribuer au bon fonctionnement et à la cohésion de l'équipe
- 9.4 Aborder les différends et les désaccords de manière constructive
- 9.5 Participer aux espaces de soutien et de réflexion clinique

Compétence 10 - Établir et maintenir des partenariats intersectoriels et intraétablissement

- 10.1 Développer des collaborations au sein du réseau de services intégrés jeunesse
- 10.2 Participer à la concertation intersectorielle et valoriser l'expertise des partenaires
- 10.3 Collaborer avec les équipes de son établissement pour soutenir la prise en compte des besoins des jeunes
- 10.4 Assurer la coordination et la fluidité des collaborations avec les partenaires
- 10.5 Concevoir et mettre en œuvre des initiatives conjointes avec les partenaires

PROFESSIONNALISME ET DÉVELOPPEMENT PROFESSIONNEL CONTINU

Compétence 11 - Exercer sa pratique professionnelle en adoptant une posture éthique et inclusive

- 11.1 Reconnaître les inégalités sociales de santé et leurs effets sur les jeunes
- 11.2 Mettre en œuvre des pratiques inclusives au quotidien
- 11.3 Assurer le consentement et la confidentialité des services
- 11.4 Communiquer de manière éthique et responsable
- 11.5 Composer avec les tensions éthiques dans les situations complexes
- 11.6 Préserver des frontières relationnelles et professionnelles claires

Compétence 12 - S'engager dans son développement professionnel et prendre soin de son bien-être au travail

- 12.1 Analyser sa pratique pour soutenir son développement professionnel
- 12.2 Reconnaître ses limites personnelles et professionnelles et chercher le soutien approprié
- 12.3 Actualiser ses connaissances et mobiliser ses apprentissages pour faire évoluer sa pratique
- 12.4 Contribuer activement à la dynamique d'apprentissage collectif au sein de son équipe
- 12.5 Utiliser l'évaluation des services comme levier d'amélioration continue

LE PROFIL DE COMPÉTENCES EN UN COUP D'ŒIL

COMPÉTENCES TRANSVERSALES

AGILITÉ RELATIONNELLE ET PROFESSIONNELLE



Ces deux compétences transversales constituent les fondations du profil de compétences des équipes Aire ouverte. Elles soutiennent l'ensemble des autres compétences en ancrant la pratique dans une posture d'accompagnement et de partenariat authentique avec les jeunes et en valorisant la capacité à s'adapter aux réalités changeantes du terrain.

Elles reflètent ce qui distingue particulièrement le travail à Aire ouverte : une approche relationnelle centrée sur les forces, les savoirs et les aspirations des jeunes, ainsi qu'une agilité professionnelle pour s'adapter aux défis complexes et variés rencontrés au quotidien, à la diversité des besoins et à l'évolution des pratiques.

- C1** Agir selon une approche centrée sur les jeunes
- C2** Faire preuve de capacité d'adaptation dans un contexte complexe et en évolution

AGIR SELON UNE APPROCHE CENTRÉE SUR LES JEUNES

Soutenir le pouvoir d'agir des jeunes dans une posture d'accompagnement, en misant sur leurs forces et en construisant des relations empreintes de respect, d'authenticité et d'écoute

1.1 Soutenir et renforcer le pouvoir d'agir des jeunes en mobilisant leurs forces

* Cette posture s'inscrit pleinement dans les principes de l'approche axée sur le rétablissement.

- Croire au potentiel de changement des jeunes et soutenir leur capacité de développement, en portant un intérêt sincère à leur réalité et en favorisant leur autonomie et leur pouvoir d'agir.
- Mobiliser leurs forces et leurs ressources personnelles, cultiver l'espoir comme levier de motivation et favoriser leur participation active dans les décisions qui les concernent, dans une dynamique de partenariat authentique.
- Reconnaître et valider que les voies vers le mieux-être sont multiples et doivent être définies avec les jeunes.

1.2 Construire des relations de confiance avec les jeunes

- Créer un climat sécurisant et accueillant, où chaque personne se sent respectée, reconnue dans son individualité et validée dans son expérience.
- Adopter une posture d'écoute active et sans jugement, en s'ajustant aux besoins et au rythme de chaque jeune.
- Privilégier une approche relationnelle fondée sur la réciprocité et la collaboration. Mettre ses compétences professionnelles au service des jeunes, sans adopter une posture dominante ou d'expertise.
- Valoriser les moments de vécu partagé avec les jeunes (p. ex. déplacement vers un rendez-vous, participation à une activité du quotidien).
- Développer une connaissance de soi permettant de s'ajuster et d'améliorer la qualité de ses relations.

← Revenir aux compétences



Compétences
sur les services

Compétences
collaborations

Compétences
professionnalisme

1.3

Valoriser et mobiliser les savoirs expérientiels

- Reconnaître et intégrer les savoirs expérientiels des jeunes et des personnes paires aidantes comme des ressources essentielles pour enrichir les interventions, les décisions et les services d'Aire ouverte.
- Faire preuve d'ouverture et de sensibilité envers leur parcours personnel en leur offrant un soutien adapté pour faciliter leur intégration au sein de l'équipe.

1.4

Communiquer avec authenticité et de manière accessible et engageante

- Adopter une communication authentique, inclusive, accessible et respectueuse, qui renforce la relation de confiance avec les jeunes.
- Utiliser un langage clair et non stigmatisant, en mobilisant ses forces relationnelles (humour, créativité, écoute active, etc.) pour soutenir le lien avec les jeunes.
- Intégrer des approches engageantes (p. ex. posture non autoritaire, objectifs concrets à répercussions immédiates sur leur vie, interventions créatives, artistiques ou sportives, utilisation des outils technologiques) selon le niveau de proximité établi et les intérêts des jeunes.



Compétences
sur les services

Compétences
collaborations

Compétences
professionnalisme

← Revenir aux compétences



FAIRE PREUVE DE CAPACITÉ D'ADAPTATION DANS UN CONTEXTE COMPLEXE ET EN ÉVOLUTION

Adapter sa pratique de façon proactive et créative pour répondre à la diversité et à l'évolution des besoins des jeunes

2.1 Adapter son accompagnement à la diversité des situations

- Accompagner les jeunes en lien avec une diversité de besoins et de situations vécues : santé mentale, santé physique (dont la santé sexuelle), difficultés relationnelles, identité de genre et orientation sexuelle, consommation et dépendance, habitudes de vie, intégration sociale, scolaire et professionnelle, etc.
- Reconnaître que ces besoins et situations sont souvent interreliés ou concomitants et qu'ils doivent être abordés de manière globale et intégrée. Mobiliser, lorsque nécessaire, les expertises disponibles au sein de l'équipe ou chez les partenaires pour soutenir cette approche holistique.

2.2 Intervenir avec souplesse face aux défis complexes et aux imprévus

- S'ajuster rapidement face à des situations complexes, imprévues ou incertaines. Faire preuve de souplesse et de tolérance à l'incertitude, en adaptant son approche selon la situation, tout en restant dans une approche orientée vers les solutions.
- Solliciter, lorsque requis, le soutien de ses collègues, des partenaires et des ressources cliniques disponibles (p. ex. spécialiste en activités cliniques, personne à la coordination clinique), notamment à travers des espaces comme les rencontres individuelles ou le codéveloppement, pour faire face aux défis rencontrés.

2.3 Explorer de nouvelles façons de faire pour mieux répondre aux besoins des jeunes

- Mobiliser sa créativité et sa capacité à penser autrement pour adapter ses interventions et ses modalités d'accompagnement aux besoins et préférences des jeunes (p. ex. offrir des alternatives aux jeunes qui hésitent à se déplacer à Aire ouverte, s'adapter aux moyens de communication qui conviennent aux jeunes, coconstruire des activités).
- Adapter son engagement professionnel aux particularités d'Aire ouverte, en reconnaissant que ce cadre d'intervention peut nécessiter une implication différente de celle des autres services de l'établissement.

← Revenir aux compétences



Compétences
sur les services

Compétences
collaborations

Compétences
professionnalisme

2.4 Contribuer activement à l'évolution des pratiques et des services

- Contribuer de manière proactive aux changements requis pour adapter les services d'Aire ouverte aux besoins émergents des jeunes, de leurs proches et des collectivités, en participant à la mise en œuvre d'initiatives visant à améliorer les pratiques et les processus existants.
- Agir comme acteur ou actrice de changement en soutenant, au sein de son établissement, l'évolution des pratiques et des modalités de l'offre de services aux jeunes.

2.5 Intégrer de nouvelles approches dans sa pratique et au sein de son équipe

- Actualiser ses connaissances sur les nouvelles approches et innovations prometteuses dans le domaine de l'intervention jeunesse, notamment en contexte de services intégrés.
- Mettre en œuvre, lorsque pertinent, ces approches dans sa pratique et au sein de l'équipe afin de mieux répondre aux besoins émergents des jeunes et d'enrichir l'offre de services d'Aire ouverte.



Compétences
sur les services

Compétences
collaborations

Compétences
professionnalisme

[← Revenir aux compétences](#)



DES SERVICES INTÉGRÉS ET ADAPTÉS AUX BESOINS DES JEUNES



Ce domaine met en lumière les compétences essentielles pour offrir un accompagnement flexible et personnalisé, dès le premier contact, qu'il s'agisse d'une première rencontre, d'interventions ponctuelles, d'un suivi à court ou moyen terme ou d'un accompagnement vers des ressources adaptées. Il reconnaît également la place des proches, qui peuvent être impliqués à différentes étapes du parcours et, au besoin, soutenus dans leur rôle.

Ce domaine comprend aussi les actions visant à rejoindre les jeunes dans leurs milieux de vie, à accroître la visibilité des services et à contribuer à la prévention et à la promotion de la santé, en cohérence avec les valeurs du modèle Aire ouverte.

- C3 Accueillir et analyser les demandes de services à Aire ouverte
- C4 Intervenir en contexte de services ponctuels ou à court et moyen termes
- C5 Mener des interventions de démarchage (*outreach*) pour rejoindre les jeunes
- C6 Accompagner vers les ressources et les services appropriés
- C7 Agir en prévention et en promotion de la santé afin de soutenir le bien-être des jeunes

ACCUEILLIR ET ANALYSER LES DEMANDES DE SERVICES À AIRE OUVERTE

Accueillir les jeunes et leurs proches avec bienveillance, comprendre leurs besoins et offrir une réponse adaptée pour orienter l'accompagnement

3.1 Offrir une première expérience accueillante et positive à Aire ouverte

- Accueillir les jeunes et leurs proches avec bienveillance dès leur premier contact à Aire ouverte, en assurant un accès simple et sans barrière aux services.
- Adopter une posture d'ouverture, en cohérence avec le principe « toujours à la bonne porte » (*no wrong door*), selon lequel les jeunes qui se présentent à Aire ouverte sont toujours au bon endroit pour demander de l'aide ou du soutien.
- Créer une première expérience positive afin de favoriser l'engagement et l'adhésion aux services.

3.2 Analyser la demande pour comprendre les besoins

- Coconstruire, avec les jeunes et, au besoin, leurs proches significatifs, une compréhension commune de la situation et des besoins, dans une approche qui considère toutes les dimensions de leur vie.
- Mobiliser son jugement professionnel pour recueillir de manière ciblée les informations pertinentes, évaluer les risques (selon le contexte) et soutenir la clarification et la formulation des besoins.

3.3 Offrir un soutien immédiat en réponse aux besoins exprimés

- Cerner, avec les jeunes ou leurs proches, dès la première rencontre, un soutien concret à offrir ou un premier pas possible vers le changement souhaité, en misant sur leurs forces, leurs ressources et leurs aspirations.
- Offrir une réponse adaptée aux situations rencontrées, en évitant que la rencontre ne se limite à une évaluation, dans une posture proactive et bienveillante respectant le rythme et le niveau d'engagement des jeunes et, au besoin, de leurs proches.

← Revenir aux compétences



Évaluer les options de services les plus pertinentes

- Explorer de manière collaborative les options de services les plus adaptées aux besoins exprimés par les jeunes ou leurs proches, que ce soit à Aire ouverte, auprès d'un partenaire dans la communauté ou dans le réseau de la santé et des services sociaux.
- Tenir compte du niveau d'autonomie, de la capacité à naviguer dans le réseau et des obstacles potentiels à l'accès aux services (p. ex. réticence à poursuivre la démarche, expériences antérieures difficiles), notamment pour les jeunes susceptibles de se retrouver en situation de vulnérabilité.



INTERVENIR EN CONTEXTE DE SERVICES PONCTUELS OU À COURT ET MOYEN TERMES

Adapter ses interventions cliniques selon l'intensité requise, les approches reconnues et les outils disponibles pour soutenir les jeunes

4.1 Planifier et ajuster l'intensité et la nature des services

- Déterminer, de manière collaborative, l'intensité et la nature des services offerts à Aire ouverte en tenant compte des besoins et des ressources des jeunes et de leurs proches, puis ajuster selon l'évolution de la situation.
- Lorsque nécessaire, poser un pas de plus pour maintenir le lien, soutenir les jeunes et favoriser leur adhésion aux services, tout en respectant leur rythme et leur volonté d'engagement (p. ex. si les jeunes le souhaitent, les relancer par message texte, leur offrir une autre rencontre).

4.2 Mobiliser son expertise professionnelle dans sa pratique à Aire ouverte

- Mobiliser les savoirs, approches et outils propres à son champ de pratique pour fournir des soins et des services adaptés aux besoins des jeunes, en s'appuyant sur les meilleures pratiques de sa discipline.
- Adapter sa pratique professionnelle au contexte des services Aire ouverte pour contribuer à des interventions cohérentes avec le modèle de services.
- Contribuer à la complémentarité des expertises au sein de l'équipe Aire ouverte.

4.3 Utiliser des approches d'intervention reconnues et adaptées

- Appliquer des approches reconnues pour leur efficacité et leur pertinence, centrées sur la demande des jeunes et adaptées à la nature des services Aire ouverte, en intégrant, lorsque pertinent, la participation des proches (p. ex. approche orientée vers les solutions, approche axée sur les forces, réduction des méfaits, entretien motivationnel, intervention en séance unique, approche sensible au traumatisme, approche interculturelle)*.

*Cette liste n'est pas exhaustive : d'autres approches, modalités d'intervention ou pratiques cliniques peuvent être mobilisées selon les contextes. Le jugement professionnel et les besoins exprimés par les jeunes doivent guider ces choix.

← Revenir aux compétences



4.4

Utiliser les outils technologiques pour offrir des services adaptés aux jeunes

- Utiliser, selon les lois en vigueur et les règles de chaque établissement, de Santé Québec et du MSSS, des outils technologiques permettant d'offrir des services complémentaires à distance (p. ex. prise de rendez-vous en ligne, service de clavardage, capsules vidéo), en s'assurant qu'ils soient accessibles, sécuritaires et adaptés aux besoins.
- Maintenir une souplesse dans l'intervention en offrant de la téléconsultation (p. ex. enjeux de transport, jeunes qui vivent de l'anxiété), tout en encourageant une exposition graduelle (p. ex. en venir graduellement à une rencontre en personne).

4.5

Favoriser la prise de décision partagée avec les jeunes

- Impliquer activement les jeunes dans les décisions qui les concernent en leur transmettant l'information nécessaire pour faire des choix libres et éclairés. Les accompagner dans leur réflexion en explorant différentes options, ainsi que les avantages et les défis possibles.
- Recueillir leur consentement libre et éclairé de manière continue, tout en respectant leurs choix, leur rythme et leur besoin d'autonomie.

Compétences transversales



Compétences collaboratives

Compétences professionnelles

[← Revenir aux compétences](#)


MENER DES INTERVENTIONS DE DÉMARCHAGE (*OUTREACH*) POUR REJOINDRE LES JEUNES

Planifier et réaliser, en collaboration avec les partenaires, des actions pour créer des liens avec les jeunes peu rejoints par les services

5.1 Comprendre le territoire en collaboration avec les partenaires pour orienter le démarchage

- Développer une compréhension des milieux fréquentés par les jeunes et des réalités du territoire, en étroite collaboration avec les organismes qui réalisent du travail de proximité dans la communauté.
- Identifier, avec les partenaires, les milieux où les jeunes sont peu rejoints par les services, les groupes à prioriser, les dynamiques locales à respecter et les lieux où une présence Aire ouverte serait pertinente et complémentaire.

5.2 Créer et entretenir le lien avec les jeunes moins rejoints par les services

- Développer une présence régulière et bienveillante dans les lieux identifiés (p. ex. organismes communautaires, maisons des jeunes), en particulier auprès des jeunes en situation de vulnérabilité. S'intégrer aux activités existantes ou créer des occasions informelles d'échange.
- Initier des interactions authentiques et non intrusives afin d'établir graduellement un lien de confiance, en s'adaptant aux besoins et préférences des jeunes rencontrés. Offrir, au besoin, une intervention immédiate et faciliter l'accès à Aire ouverte ou à d'autres services appropriés.

5.3 Ajuster et faire évoluer les interventions de démarchage

- Porter un regard réflexif, en équipe, sur les interventions de démarchage, en évaluant leur pertinence au regard des besoins des jeunes et de la fréquentation du site Aire ouverte. Communiquer ses observations de terrain pour nourrir une réflexion collective.
- Ajuster ses approches et ses modes de présences en fonction des apprentissages, de son jugement professionnel et des retours obtenus des jeunes et des partenaires.
- Se concerter avec les partenaires pour mieux cibler les besoins, orienter les actions futures et éviter le dédoublement des services.

← Revenir aux compétences



ACCOMPAGNER VERS LES RESSOURCES ET LES SERVICES APPROPRIÉS

Aider les jeunes et leurs proches à naviguer entre les différentes ressources, en soutenant l'autonomie et la continuité des services

6.1 Cerner et mobiliser les ressources pertinentes pour répondre aux besoins

- Repérer les ressources disponibles les plus adaptées à la situation, aux besoins et aux préférences des jeunes et, lorsque pertinent, en collaboration avec leurs proches. Au besoin, solliciter le soutien de la personne responsable du partenariat dans l'équipe, de la personne en soutien clinique et/ou des autres membres de son équipe.
- Établir un lien avec les ressources cernées pour vérifier l'adéquation des services et favoriser une réponse concertée et un accompagnement personnalisé.

6.2 Favoriser la continuité et la fluidité du parcours de services

- Agir comme personne pivot dans le soutien à la navigation dans les services offerts au sein de l'établissement et dans la communauté.
- Collaborer avec les différentes personnes intervenantes et les services impliqués dans le parcours des jeunes pour assurer des transitions fluides entre les étapes de soins ou de services, en reconnaissant la contribution possible de leurs proches au maintien du lien et de la continuité.
- Maintenir, lorsque pertinent, un lien de suivi avec la nouvelle ressource ou un soutien transitoire pour éviter les ruptures de services (p. ex. si la situation des jeunes se détériore ou si les jeunes ne se présentent plus à leur suivi).

6.3 Adapter l'accompagnement pour renforcer l'autonomie des jeunes

- Évaluer, avec les jeunes, leurs besoins en accompagnement pour leur transition vers d'autres services. Reconnaître et respecter le caractère volontaire de leur démarche, leur niveau d'engagement et leur rythme.
- Ajuster l'intensité et la forme de soutien offert pour favoriser l'adhésion et renforcer leur autonomie (p. ex. s'assurer que les jeunes connaissent les étapes, les soutenir lors d'un appel à une ressource ou remplir un formulaire, les accompagner lors d'une première rencontre).
- Impliquer, lorsque souhaité, une personne proche significative, en reconnaissant la valeur de l'entourage comme source de soutien et partenaire de l'accompagnement.

← Revenir aux compétences



Intervenir adéquatement lors de situations d'urgence

- Reconnaître les situations nécessitant une intervention urgente (p. ex. crise, risque suicidaire, enjeu de protection, intoxication, problèmes de santé majeurs) et qui dépassent les limites du mandat d'Aire ouverte.
- Solliciter rapidement le soutien de ses collègues, gestionnaires ou partenaires pour assurer une réponse appropriée et sécuritaire.
- Agir avec calme et professionnalisme, en assurant une orientation et un accompagnement adaptés à la situation vers les ressources ou services d'urgence pertinents.



AGIR EN PRÉVENTION ET EN PROMOTION DE LA SANTÉ AFIN DE SOUTENIR LE BIEN-ÊTRE DES JEUNES

Créer des environnements et des activités qui soutiennent la santé, valorisent la recherche d'aide et renforcent la visibilité d'Aire ouverte

7.1

Cerner, adapter et diffuser des contenus et des ressources favorisant le bien-être

- Sélectionner et mettre à disposition, dans les espaces physiques d'Aire ouverte, des outils d'information et du matériel préventif adaptés aux besoins des jeunes (p. ex. affiches, brochures, outils éducatifs, mur de ressources, matériel d'hygiène menstruelle et préservatifs).
- S'appuyer sur des ressources et des outils existants conçus par des organisations crédibles reconnues pour leur expertise, afin de les adapter, au besoin, au contexte d'Aire ouverte.
- Contribuer à la diffusion, sur les plateformes numériques d'Aire ouverte, de contenus accessibles et fiables pour informer, sensibiliser et outiller les jeunes.
- Veiller à la qualité, à la diversité et à la cohérence des contenus afin de soutenir la littératie en santé et promouvoir une vision positive du bien-être.

7.2

Planifier et animer des activités de prévention et de promotion de la santé

- Participer à la conception et à la réalisation d'activités (p. ex. ateliers thématiques, causeries, distribution de matériel préventif, activités ludiques ou sociales) pour agir sur les enjeux de santé et de bien-être des jeunes (p. ex. isolement social, santé sexuelle, image corporelle, dépendance), en s'appropriant lorsque pertinent des outils ou des programmes existants ayant fait leurs preuves.
- Coconstruire ces initiatives en veillant à leur pertinence locale et à leur complémentarité avec les actions et services existants au sein du réseau de services intégrés jeunesse.
- Assumer un rôle actif dans l'organisation de ces activités, en faisant preuve d'autonomie et d'initiative.

↩ Revenir aux compétences



Promouvoir la recherche d'aide et la mission d'Aire ouverte dans la communauté

- Repérer les occasions pertinentes pour faire connaître les services d'Aire ouverte et promouvoir leur accessibilité.
- Mettre en œuvre, avec l'équipe, des actions visibles et engageantes pour renforcer la présence d'Aire ouverte dans la communauté et valoriser la recherche d'aide auprès des jeunes (p. ex. kiosque lors d'un festival, d'une journée jeunesse ou d'une foire communautaire).



DES COLLABORATIONS ENGAGÉES AU CŒUR D'AIRE OUVERTE



Ce domaine met en lumière les compétences nécessaires pour tisser des relations partenariales significatives à différents niveaux du réseau, dans le but de soutenir des services intégrés centrés sur les besoins des jeunes.

Il souligne l'importance de la participation active des jeunes et de leurs proches dans le fonctionnement et la gouvernance d'Aire ouverte, ainsi que l'importance du travail de collaboration interprofessionnelle, intraétablissement et intersectorielle pour assurer la cohérence, la complémentarité et l'adaptation des services aux réalités locales.

- C8** Soutenir une participation significative des jeunes et de leurs proches
- C9** Collaborer efficacement au sein d'une équipe interprofessionnelle
- C10** Établir et maintenir des partenariats intersectoriels et intraétablissement

SOUTENIR UNE PARTICIPATION SIGNIFICATIVE DES JEUNES ET DE LEURS PROCHES

Favoriser leur engagement, leur collaboration et leur reconnaissance dans les activités, le fonctionnement et la gouvernance d'Aire ouverte

8.1 Créer les conditions pour une participation inclusive et engageante

- Définir, avec les jeunes et leurs proches, les formes de participation les plus pertinentes (p. ex. comités, instances de gouvernance, activités de prévention, pair-aidance) et réduire les obstacles à leur implication (p. ex. sentiment d'illégitimité, manque d'information, contraintes pratiques).
- Explorer leur intérêt à s'investir, en distinguant ce qui relève d'un besoin d'accompagnement psychosocial d'une envie de contribuer à la vie ou au développement d'Aire ouverte.
- Veiller à favoriser une participation inclusive, reflétant la diversité des expériences, en initiant des approches auprès de groupes de jeunes ou de proches sous-représentés.

8.2 Accompagner les jeunes et leurs proches dans leur implication à Aire ouverte

- Offrir un soutien avant, pendant et après leur participation, y compris dans les instances de gouvernance, pour favoriser une expérience positive et constructive.
- Communiquer de manière ouverte sur les rôles, les responsabilités et les attentes, en validant leur compréhension.
- Faire preuve de transparence quant au pouvoir qui leur est consenti et au fonctionnement du réseau de la santé et des services sociaux, afin de favoriser une participation éclairée et respectueuse.

8.3 Organiser et animer des activités participatives avec les jeunes et leurs proches

- Coorganiser et coanimer des espaces de participation (p. ex. rencontres de comités, ateliers de discussion, activités dans la communauté) en créant un climat propice aux échanges. Adopter une posture de collaboration (plutôt que de simple consultation).
- Adapter les méthodes d'animation en fonction du niveau d'implication souhaité et veiller à ce que la responsabilité des actions ne repose pas uniquement sur les jeunes et leurs proches.

← Revenir aux compétences



8.4

Reconnaître et valoriser la contribution des jeunes et de leurs proches

- Soutenir leur engagement en accordant une attention particulière aux expériences vécues dans le cadre de leur participation (p. ex. s'assurer de leur compréhension, offrir une rétroaction constructive après les activités, faire un suivi des idées proposées).
- Valoriser leur contribution de manière continue et significative (p. ex. reconnaissance publique, occasions de développement, mur des réussites), en respectant la forme de reconnaissance souhaitée.

8.5

Soutenir la mise en action des propositions des jeunes et de leurs proches

- Relayer les propositions formulées par les jeunes et leurs proches auprès des équipes, des gestionnaires ou des instances décisionnelles concernées.
- Appuyer la mise en œuvre des recommandations, dans la mesure des ressources disponibles, et assurer un suivi transparent des décisions prises et des retombées possibles.
- Mettre en valeur la pertinence et les retombées des espaces participatifs avec les jeunes et leurs proches pour s'assurer qu'ils demeurent significatifs et porteurs de changement.

Compétences
transversalesCompétences
sur les servicesCompétences
professionnalisme
[← Revenir aux compétences](#)


COLLABORER EFFICACEMENT AU SEIN D'UNE ÉQUIPE INTERPROFESSIONNELLE

Soutenir une dynamique d'équipe fondée sur le respect, la complémentarité et le développement collectif, en valorisant les forces de chacun·e

9.1 Entretenir une compréhension partagée des rôles et responsabilités

- Définir et communiquer clairement son rôle, ses responsabilités et son expertise au sein de l'équipe, tout en reconnaissant la complémentarité entre les disciplines.
- Reconnaître et valoriser les forces et les contributions spécifiques de chaque membre de l'équipe.
- Clarifier les zones de chevauchement entre les rôles et faire preuve de souplesse pour adapter sa contribution selon les besoins des jeunes et les situations rencontrées, dans une logique d'interdépendance professionnelle.

9.2 Exercer un leadership collaboratif au sein de l'équipe

- Favoriser la mise en commun des expertises professionnelles et des savoirs expérimentiels, en reconnaissant la contribution unique de chaque membre de l'équipe, y compris les personnes paires aidantes.
- Valoriser et encourager la contribution de chaque personne de l'équipe aux interventions, aux décisions et aux projets collectifs.

9.3 Contribuer au bon fonctionnement et à la cohésion de l'équipe

- S'impliquer activement dans la vie quotidienne de l'équipe et les communications internes (p. ex. outils de gestion de projet, respect des procédures établies, rencontres d'équipe), en favorisant la circulation fluide de l'information.
- Renforcer la cohésion et le sentiment d'appartenance de l'équipe en posant des gestes concrets de collaboration, d'entraide et de soutien (p. ex. jumelage lors de l'intégration de collègues, entraide quotidienne, présence active dans les locaux d'Aire ouverte, ouverture à adapter ses pratiques).

← Revenir aux compétences



9.4

Aborder les différends et les désaccords de manière constructive

- Reconnaître et accueillir les différends et désaccords comme des occasions de dialogue et d'apprentissage au sein de l'équipe.
- Aborder les tensions avec respect, en utilisant des stratégies de communication et de résolution de conflits favorisant l'écoute et la recherche de solutions communes.
- Tenir compte des différences personnelles, culturelles ou professionnelles, dans la compréhension et la résolution des différends.

9.5

Participer aux espaces de soutien et de réflexion clinique

- Contribuer activement aux espaces d'échange et de réflexion (p. ex. supervision clinique, discussions en équipe, rencontres de codéveloppement) pour enrichir ses propres pratiques, les pratiques collectives et améliorer la qualité des services.
- Favoriser un climat respectueux et bienveillant, propice à la participation et à l'expression de chaque personne.

Compétences
transversalesCompétences
sur les servicesCompétences
professionnalisme
[← Revenir aux compétences](#)


ÉTABLIR ET MAINTENIR DES PARTENARIATS INTERSECTORIELS ET INTRAÉTABLISSEMENT

Collaborer avec les partenaires internes et externes pour assurer la fluidité, la complémentarité et la coconstruction des services jeunesse

10.1 Développer des collaborations au sein du réseau de services intégrés jeunesse (RSIJ)

- Développer une compréhension approfondie de l'écosystème du réseau et des mandats et expertises respectifs des partenaires communautaires, institutionnels et scolaires afin de cerner des occasions de collaboration pertinentes.
- Entretenir des relations partenariales positives, en faisant preuve d'aptitudes politiques et d'une bonne compréhension des enjeux relationnels entre les milieux.

10.2 Participer à la concertation intersectorielle et valoriser l'expertise des partenaires

- Contribuer aux instances de concertation (p. ex. tables de quartier, comités intersectoriels) et soutenir, au besoin, la création de nouveaux espaces répondant aux besoins du milieu. Représenter Aire ouverte, en faisant valoir son rôle et son mandat dans un esprit de collaboration.
- Faire preuve de sensibilité aux réalités des partenaires et s'adapter aux différences organisationnelles et cliniques entre les milieux.
- Valoriser leurs expertises et favoriser la complémentarité des services afin d'éviter les doublages.

10.3 Collaborer avec les équipes de son établissement pour soutenir la prise en compte des besoins des jeunes

- Comprendre les structures et les mécanismes internes de son établissement (CISSS ou CIUSSS) et travailler avec les différentes équipes ou directions pour favoriser l'arrimage des services et la fluidité des trajectoires jeunesse.
- Faire valoir les besoins et les réalités des jeunes, notamment ceux et celles en situation de vulnérabilité ou en transition vers l'âge adulte, afin de soutenir l'adaptation des services.
- Transmettre aux gestionnaires ou aux instances concernées les enjeux observés sur le terrain afin de soutenir des ajustements organisationnels pertinents.

← Revenir aux compétences



10.4 Assurer la coordination et la fluidité des collaborations avec les partenaires

- Utiliser les trajectoires établies et les mécanismes de référence existants pour soutenir l'accès et la continuité des services et faciliter les transitions entre les services des partenaires.
- Contribuer activement à la mise en place ou à l'amélioration de ces trajectoires et mécanismes, et ce de façon bilatérale avec les partenaires.
- Maintenir des communications régulières et se montrer disponible pour les partenaires afin de s'offrir un soutien mutuel (p. ex. pour répondre à des questions, discuter de jeunes en suivi commun).

10.5 Concevoir et mettre en œuvre des initiatives conjointes avec les partenaires

- Travailler de manière concertée pour coconstruire et réaliser conjointement des interventions, des activités et des outils, en mobilisant l'expertise de chaque partenaire dans une dynamique de leadership collaboratif.
- Adapter son rôle et son niveau d'implication selon le contexte, les besoins des jeunes et les capacités des partenaires, dans une logique d'équité et de respect mutuel.



LE PROFESSIONNALISME ET LE DÉVELOPPEMENT PROFESSIONNEL CONTINU



Ce domaine met en lumière les compétences nécessaires pour incarner les valeurs d'Aire ouverte à travers des pratiques professionnelles inclusives, éthiques et responsables.

Il souligne l'importance d'une posture réflexive et d'un engagement envers l'amélioration continue des pratiques professionnelles, essentiels pour offrir des services de qualité et adaptés aux besoins des jeunes et de leurs proches.

C11 Exercer sa pratique professionnelle en adoptant une posture éthique et inclusive

C12 S'engager dans son développement professionnel et prendre soin de son bien-être au travail



EXERCER SA PRATIQUE PROFESSIONNELLE EN ADOPTANT UNE POSTURE ÉTHIQUE ET INCLUSIVE

Prendre des décisions et poser des gestes guidés par le respect, l'équité et la justice sociale, en reconnaissant la diversité des réalités

11.1 Reconnaître les inégalités sociales de santé et leurs effets sur les jeunes

- Reconnaître les répercussions des discriminations, des inégalités d'accès, de l'exclusion ou des oppressions systémiques vécues par certains groupes (p. ex. jeunes issus de l'immigration, des communautés autochtones, racisées ou 2LGBTQIA+), sans généraliser ni présumer de leurs expériences individuelles.
- Repérer les inégalités et les rapports de pouvoir et en tenir compte dans ses interventions.
- Faire preuve d'humilité culturelle en reconnaissant que son propre cadre de référence n'est pas universel et peut influencer la relation.

11.2 Mettre en œuvre des pratiques inclusives au quotidien

- Remettre en question ses propres biais, préjugés et stéréotypes, ainsi que leurs effets possibles sur ses relations et interventions avec les jeunes, leurs proches et les partenaires.
- Poser, dans différentes situations, des gestes et des pratiques favorisant l'inclusion (p. ex. aborder les enjeux de diversité et de différenciation sociale, valider les expériences de discrimination et d'inégalités, recourir à des services d'interprètes).
- Accueillir la diversité des identités et des parcours avec sensibilité et respect, et s'assurer que chaque jeune et ses proches se sentent reconnus et en confiance.
- Démontrer une volonté constante d'approfondir sa sensibilité culturelle et de faire évoluer ses pratiques en matière d'équité, de diversité et d'inclusion.

← Revenir aux compétences



11.3

Assurer le consentement et la confidentialité des services

- Préserver la confidentialité des soins et des services, tout en facilitant le partage d'information avec le consentement libre et éclairé des jeunes et de leurs proches.
- S'assurer de respecter la confidentialité et les préférences des jeunes dans les interactions avec leurs proches et les partenaires.
- Agir en conformité avec ses responsabilités professionnelles, la réglementation en vigueur dans son établissement et les obligations légales en vigueur, dont la *Loi sur les services de santé et les services sociaux* (LSSSS), la *Loi sur la protection de la jeunesse* (LPJ) et la *Loi sur la protection des personnes dont l'état mental présente un danger pour elles-mêmes ou pour autrui* (P38).

11.4

Communiquer de manière éthique et responsable

- Communiquer de manière éthique et responsable dans tous les contextes d'intervention, en respectant les valeurs d'Aire ouverte ainsi que les normes et politiques en vigueur dans son établissement.
- Faire preuve de discernement et de jugement professionnel dans ses communications, notamment dans les espaces numériques (p. ex. interactions en ligne, textos, promotion des services Aire ouverte sur les réseaux sociaux).

11.5

Composer avec les tensions éthiques dans les situations complexes

- Relever les tensions éthiques qui peuvent émerger en pratique (p. ex. contraintes institutionnelles, désaccords sur les orientations, divergences entre partenaires).
- Prendre le temps de les nommer et de les explorer avec la personne en soutien clinique, ses collègues ou ses gestionnaires, afin de dégager collectivement des apprentissages et des pistes d'action éclairées et soutenir une prise de décision partagée et responsable.

← Revenir aux compétences

Compétences
transversalesCompétences
sur les servicesCompétences
collaborations

11.6

Préserver des frontières relationnelles et professionnelles claires

- Définir les limites de son rôle et les communiquer de manière transparente dans ses relations avec les jeunes, leurs proches et les partenaires.
- Reconnaître les situations où les frontières pourraient être franchies (p. ex. utilisation des messages textes et des réseaux sociaux pour communiquer avec les jeunes) et agir avec discernement pour maintenir une distance professionnelle saine, dans le respect de l'éthique et de son rôle professionnel à Aire ouverte.

Compétences transversales

Compétences sur les services

Compétences collaborations



← Revenir aux compétences



S'ENGAGER DANS SON DÉVELOPPEMENT PROFESSIONNEL ET PRENDRE SOIN DE SON BIEN-ÊTRE AU TRAVAIL

S'engager dans une démarche d'apprentissage continu et de réflexivité pour renforcer ses compétences, préserver son bien-être professionnel et contribuer à l'amélioration des pratiques à Aire ouverte.

12.1 Analyser sa pratique pour soutenir son développement professionnel

- Porter un regard réflexif sur ses interventions (p. ex. se questionner sur les répercussions de ses interventions sur les jeunes, engagement nécessaire) pour mieux comprendre ses réactions et comportements dans un contexte professionnel.
- Relever, en collaboration avec la personne en soutien clinique de son équipe, les compétences à renforcer pour mieux évoluer dans le contexte d'Aire ouverte (p. ex. utiliser des outils d'auto-évaluation, des rétroactions de l'équipe) et les besoins de développement professionnel.
- Planifier conjointement des actions de développement professionnel adaptées (p. ex. soutien clinique, formation, implication dans la communauté de pratique) en cohérence avec les valeurs et la mission d'Aire ouverte.

12.2 Reconnaître ses limites professionnelles et personnelles et chercher le soutien approprié

- Définir ses propres limites, reconnaître les signes d'épuisement ou de surcharge émotionnelle.
- Mettre en place des stratégies adaptées et solliciter, au besoin, du soutien clinique ou organisationnel (p. ex. prendre soin de soi, demander l'aide de son ou sa gestionnaire pour adapter ses tâches lorsque nécessaire, faire appel au programme d'aide aux employé(e)s).

12.3 Actualiser ses connaissances et mobiliser ses apprentissages pour faire évoluer sa pratique

- Mettre en pratique les connaissances lors d'activités de formation continue, de soutien clinique ou de codéveloppement, et mobiliser les compétences développées pour améliorer la qualité de sa pratique professionnelle.
- S'appuyer sur les échanges issus de la communauté de pratique et des rencontres professionnelles pour enrichir sa compréhension et faire évoluer ses façons d'intervenir. Ajuster sa pratique à la lumière des apprentissages tirés de l'expérience, des échanges professionnels et des rétroactions reçues.

↩ Revenir aux compétences



12.4

Contribuer activement à la dynamique d'apprentissage collectif au sein de son équipe

- Participer activement et de manière constructive aux échanges et aux démarches collectives d'amélioration continue (p. ex. discussions de cas, rencontres de codéveloppement, échanges ponctuels entre collègues).
- Communiquer ses apprentissages et ses expériences d'intervention afin d'enrichir l'expertise commune et de renforcer la cohérence des pratiques au sein de l'équipe.
- Offrir un soutien au développement professionnel d'autrui, au besoin (p. ex. mentorat, coformation, accueil de personnes stagiaires, accompagnement de personnes paires aidantes).

12.5

Utiliser l'évaluation des services comme levier d'amélioration continue

- Mettre en place, lorsqu'applicable, des méthodes adaptées pour recueillir les commentaires et suggestions des jeunes, de leurs proches et des partenaires (p. ex. sondages, groupes de discussion, consultations, demande de rétroaction lors d'une rencontre) pour enrichir sa compréhension de la qualité des services.
- S'appuyer sur ces informations pour relever des pistes d'amélioration touchant ses propres interventions, les services et le fonctionnement d'Aire ouverte, le travail avec les partenaires ainsi que les pratiques favorisant la participation des jeunes et de leurs proches. S'inscrire dans une démarche collaborative visant à faire évoluer les pratiques, en cohérence avec les principes directeurs du modèle Aire ouverte.

Compétences transversales

Compétences sur les services

Compétences collaborations


[← Revenir aux compétences](#)


RESSOURCES COMPLÉMENTAIRES



Le cadre de référence Aire ouverte

Les actions de santé publique et Aire ouverte

Guide sur la pratique infirmière à Aire ouverte

Guide pour les infirmières à Aire ouverte



La pair-aidance à Aire ouverte

Le partenariat intraétablissement et intersectoriel

Les interventions de démarchage à Aire ouverte

La participation des jeunes et des proches à Aire ouverte

L'utilisation des technologies à Aire ouverte

L'accueil, la diversité et les pratiques inclusives à Aire ouverte

Le Programme québécois pour les troubles mentaux (PQPTM)