



## Qui sont les Premières Nations et les Inuit ?

Les Premières Nations et les Inuit, représentés par les Abénakis, les Algonquins, les Atikamekw, les Cris, les Innus/Innus, les Wolastoqiyik Wahsipekuk, les Mi'gmaq/Micmacs, les Naskapis, les Hurons-Wendats et les Mohawks forment les premiers peuples du Québec. La diversité, au cœur de la réalité autochtone, se manifeste de plusieurs manières (langues, traditions, styles de vie, croyances) et se trouve à la base d'identités spécifiques à chaque nation. À titre d'exemple de diversité, neuf langues et dialectes sont parlés au Québec : l'inuktitut, l'innu, le cri, l'atikamekw, l'algonquin, le mi'gmac, le mohawk, le naskapi et l'abénakis. Ils se regroupent sous trois grandes familles linguistiques, iroquoienne, algonquienne et eskimo-aléoute.

## Quels traits culturels communs se dégagent-ils de la diversité des Premières Nations et des Inuit ?

- Un « sentiment d'interconnexion et de relations avec les terres », celles-ci étant parties intégrantes du bien-être;
- Un rapport à la collectivité, c'est-à-dire la famille élargie, les amis, la communauté et, plus largement, la nation occupent une place centrale dans le bien-être;
- Un grand respect des aînés;
- Une représentation de la santé et du bien-être comme un état englobant différentes composantes qui dépassent l'absence de maladie.

## AIDE-MÉMOIRE

# GUIDE LA SÉCURISATION CULTURELLE EN SANTÉ ET EN SERVICES SOCIAUX— VERS DES SOINS ET DES SERVICES CULTURELLEMENT SÉCURISANTS POUR LES PREMIÈRES NATIONS ET LES INUIT

## Comment les Premières Nations et les Inuit conçoivent-ils la santé ?

Elles portent une vision holistique de la santé, ainsi que des spécificités telles que :

- Pour les Premières Nations, la santé est vue comme un état d'équilibre entre les dimensions physique, émotionnelle, mentale et spirituelle. Cette conception est souvent illustrée par la roue de médecine;
- Pour les Inuit, la santé s'exprime sur trois dimensions : la première est étroitement liée à la santé corporelle, la seconde appelle à un sentiment de bien-être global (mental, physique, social) et la troisième fait référence aux relations entre les personnes. Une dimension clé de l'expérience de la santé pour les Inuit est d'ailleurs la qualité des relations avec les autres (famille, amis, voisins, etc.), y compris les non-Inuit.

## Pourquoi aller vers des soins et des services culturellement sécurisants ?

Des traumatismes ayant marqué l'histoire des Premières Nations et des Inuit ont engendré des répercussions intergénérationnelles sur leur santé et leur bien-être individuel et collectif. Des barrières culturelles ont entraîné des disparités importantes sur le plan de la santé et des iniquités sociales. La présence actuelle de préjugés, de racisme et de discrimination en santé et en services sociaux entraîne des répercussions majeures pour le système, comme : la sous-utilisation des services; l'alourdissement et l'augmentation des situations de crise; le dépistage tardif ou inversement le dépistage et l'intervention précoces non justifiés; l'entrave à la prestation de soins, notamment dans le cas de maladies chroniques, de maladies graves ou mortelles. Des efforts doivent impérativement être faits pour rétablir et maintenir les liens de confiance avec les Premières Nations et les Inuit.

## Qu'est-ce que la sécurisation culturelle ?

La sécurisation culturelle consiste à rétablir et à soutenir l'équité pour les Premières Nations et les Inuit. Elle reconnaît la présence des iniquités et cherche à combler ces écarts par des pratiques pertinentes. La nature culturellement sécurisante des soins et des services est définie par les Autochtones qui en font l'expérience.

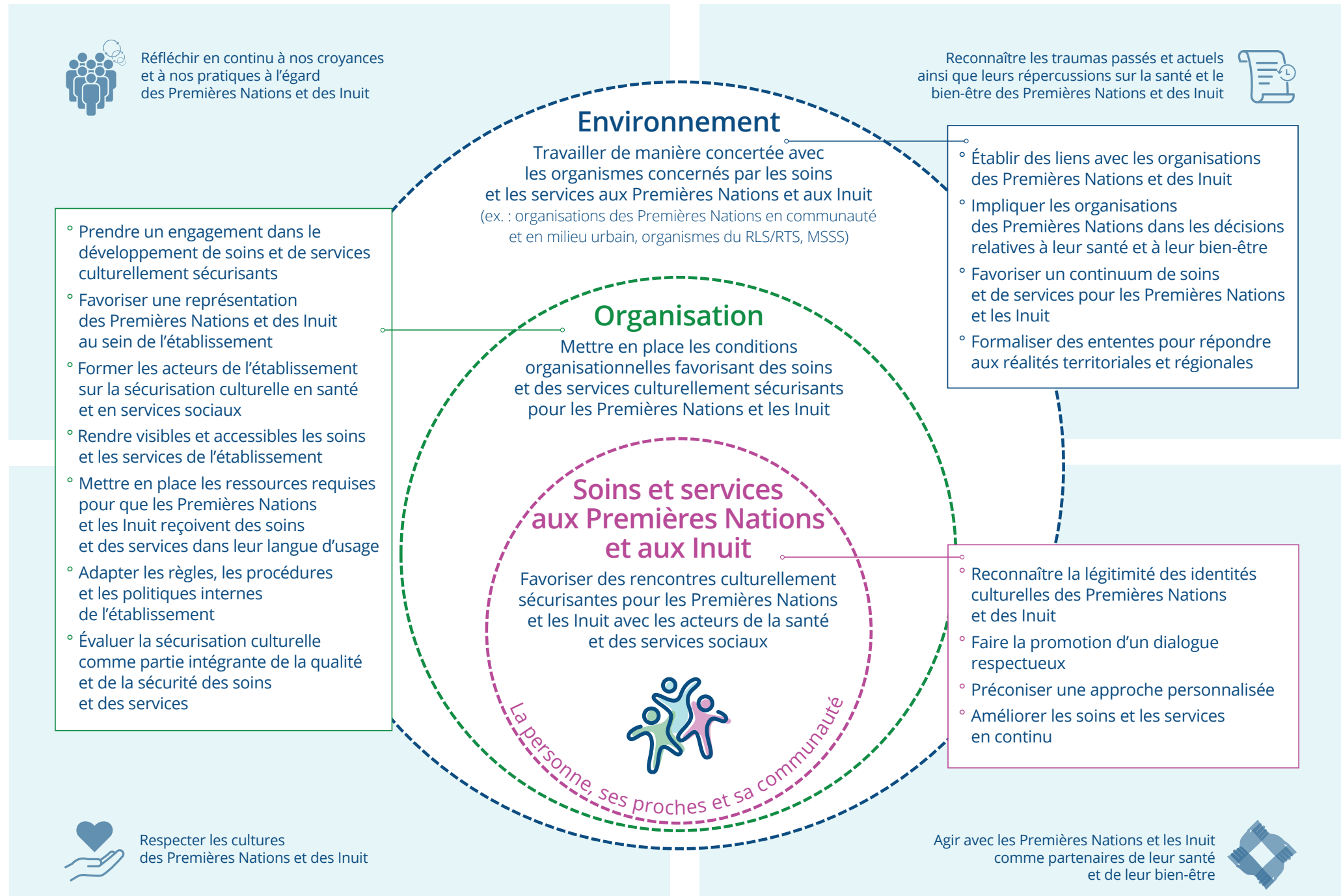
## Comment peut-on développer des soins et services culturellement sécurisants ?

L'engagement, la volonté et les gestes de chacun ont une contribution considérable et complémentaire pour rétablir l'égalité chez les Premières Nations et les Inuit en matière de santé et de bien-être. Tous les acteurs des services sociaux et de santé doivent aller à la rencontre des Premières Nations et les Inuit avec respect pour développer ensemble des soins et services sécurisants. Attention ! La tendance à la généralisation des approches aux Premières Nations et aux Inuit peut induire de nouvelles expériences de discrimination. Chaque personne est unique, provient d'une communauté, d'une nation particulière et a un parcours singulier.

**AU CŒUR DES CONSTATS HISTORIQUES ET ACTUELS, LES PREMIÈRES NATIONS ET LES INUIT FONT PREUVE D'UNE REMARQUABLE CAPACITÉ DE RÉSILIENCE COLLECTIVE ET D'UNE VOLONTÉ VIVE D'AFFIRMER LEURS IDENTITÉS SOCIALES ET CULTURELLES.**

# UN MODÈLE POUR CHEMINER VERS DES SOINS ET DES SERVICES CULTURELLEMENT SÉCURISANTS POUR LES PREMIÈRES NATIONS ET LES INUIT

## 4 PRINCIPES DIRECTEURS - 3 NIVEAUX D'ACTION



**Note :** Inspiré de Greenwood, M. (2019). «Modelling change and cultural safety: A case study in northern British Columbia health system transformation», Healthcare Management Forum, Vol. 32, no. 1, p.11-14. Consulté à l'adresse: <https://doi.org/10.1177/0840470418807948>