

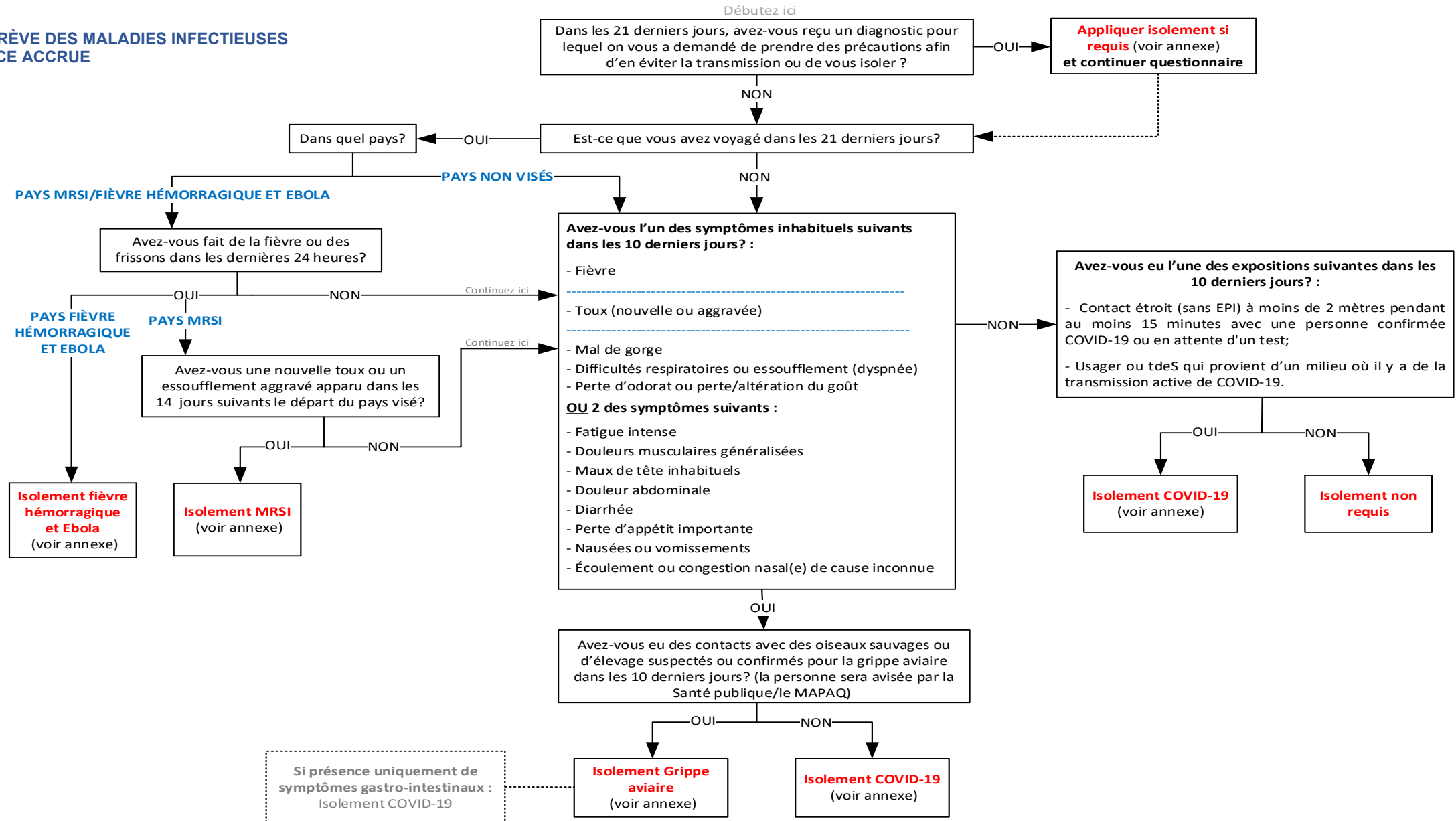
OUTIL D'AIDE À LA DÉCISION POUR LES MALADIES INFECTIEUSES LORS DE L'ARRIVÉE DES USAGERS AUX SERVICES D'URGENCE

FILTRAGE

- Avez-vous reçu un diagnostic de la COVID-19 dans les 21 derniers jours?
- Avez-vous eu un contact avec un cas confirmé de COVID-19 dans les 10 derniers jours?
- Avez-vous de la fièvre, des symptômes de grippe ou de gastro-entérite?

Si OUI à l'UNE de ces questions → Orientation vers corridor avec symptômes infectieux
Si NON à TOUTES ces questions → Orientation vers corridor régulier

ÉVALUATION BRÈVE DES MALADIES INFECTIEUSES À SURVEILLANCE ACCRUE



ANNEXE - PRÉCISIONS POUR L'ISOLEMENT DES USAGERS PRÉSENTANT DES SYMPTÔMES INFECTIEUX

Si suspicion reliée à la présence de symptômes reconnus	COVID-19	MRSI [!]	Grippe aviaire	Fièvres hémorragiques virales (incluant Ébola[!])
MESURES COMMUNES	Port du masque médical par l'utilisateur, hygiène des mains de l'utilisateur et nettoyage et désinfection des surfaces et équipements PIÈCE INDIVIDUELLE avec PORTE FERMÉE si disponible, sinon à plus de 2 m. des autres usagers et présence d'une barrière physique			
Privilégier pièce à PRESSION NÉGATIVE si disponible	Si IMGA	X	X	X ET toilette exclusive
ANTICHAMBRE Si non disponible : espace réservé pour revêtir l'ÉPI	Si disponible	Si disponible	Si disponible	X
PRÉCAUTIONS ADDITIONNELLES¹	CONTACT + GOUTTELETTES Avec protection oculaire APR N95 : appliquer les consignes CNESST en vigueur	AÉRIENNE + CONTACT Avec protection oculaire	AÉRIENNE + CONTACT Avec protection oculaire	AÉRIENNE + CONTACT + PRÉCAUTIONS PARTICULIÈRES ÉBOLA
PARTICULARITÉS	<p>Si COVID-19 confirmé:</p> <ul style="list-style-type: none"> Précautions requises pour 10 jours ou 21 jours si immunosupprimé sévère ou maladie sévère* ET amélioration tableau clinique depuis 24h ET absence fièvre depuis 48h (sans prise antipyrétique) <p>*Ayant été admis aux soins intensifs en lien avec la COVID-19 ou ayant nécessité des soins donnés habituellement dans une unité de soins intensifs</p>	<p>Fièvre ET toux ou difficultés respiratoires ou essoufflement aggravé</p> <p>ET histoire de voyage dans un pays affecté</p> <p>Début des symptômes dans les 14 jours suivant le départ du pays visé</p> <p>OU un contact avec un cas de MRSI confirmé dans les 14 jours précédant le début des symptômes.</p>	<p>Apparition soudaine de fièvre ET toux ou difficultés respiratoires (nouvelle ou aggravée) de cause inconnue</p> <p>ET Exposition à des oiseaux suspectés ou confirmés par le MAPAQ/ACIA pour grippe aviaire, ou leur environnement - dans les 10 jours précédents l'apparition des symptômes</p> <p>Les personnes à risque auront reçu un avis de la Santé publique.</p>	<p>Les fièvres hémorragiques virales (FHV) regroupent : fièvre hémorragique de Lassa (<i>Arenaviridae</i>); fièvre hémorragique de Crimée Congo et de la vallée du Rift (<i>Bunyaviridae</i>); fièvre hémorragique Ébola et de Marburg (<i>Filoviridae</i>).</p> <p>Pour la description de chaque type de FHV, consulter le document Plan d'urgence Québécois sur les maladies infectieuses à surveillance extrême (gouv.qc.ca)</p> <p>Les principaux symptômes* pour les FHV sont :</p> <ul style="list-style-type: none"> Fièvre (habituellement soudaine) Accompagné ou non d'une combinaison de symptômes : frissons, malaise- fatigue-faiblesse, myalgie/arthralgie, nausées, vomissements, hémorragies, céphalée, diarrhée, douleur abdominale, anorexie, éruption cutanée, céphalée <ul style="list-style-type: none"> Certains autres symptômes possibles, selon la FHV : photophobie, irritabilité, vertiges, confusion, douleur aux membres/au dos, bradycardie, hyperémie, œdème du visage/cou, mal de gorge, toux, rougeur de la peau, éruption pétéchiale/purpurique, inflammation et exsudation du pharynx, etc. <p>ET Histoire de voyage dans une région avec éclosion active OU contact avec un cas suspect, probable ou confirmé ou un liquide biologique contaminé</p> <p>* Les symptômes doivent survenir durant le voyage ou dans les 21 jours suivants le départ du pays visé</p>
! Consulter la liste des PAYS faisant l'objet d'une surveillance particulière				
RÉFÉRENCE - Tableaux 4 et 5 : Caractéristiques de transmission et précautions selon la maladie ou le tableau clinique de Santé Canada				

¹ N.B : Advenant qu'un usager réponde à deux indications de précautions additionnelles différentes, instaurer les précautions additionnelles les plus strictes.

ANNEXE - PRÉCISIONS POUR L'ISOLEMENT DES USAGERS PRÉSENTANT DES SYMPTÔMES INFECTIEUX AVEC ÉRUPTIONS CUTANÉES

Si suspicion reliée à la présence de symptômes reconnus	Éruptions (lorsque reliées à la raison de visite)				
	<u>Zona localisé</u> chez un hôte immunocompétent	<u>Zona disséminé - Zona localisé</u> chez un <u>hôte immunosupprimé</u>	<u>Varicelle</u>	<u>Rougeole</u>	<u>Variole simienne</u>
MASQUE	Port du masque médical par l'utilisateur non requis SAUF si masque de procédure obligatoire pour tous les patients	Port du masque médical par l'utilisateur			
MESURES COMMUNES	Hygiène des mains de l'utilisateur et nettoyage et désinfection des surfaces et équipements Si lésions : s'assurer de RECOUVRIR les lésions, si possible PIÈCE INDIVIDUELLE avec PORTE FERMÉE si disponible, sinon à plus de 2 m. des autres usagers et présence d'une barrière physique				
Privilégier pièce à PRESSION NÉGATIVE si disponible	n/a	X	X	X	X
ANTICHAMBRE Si non disponible : espace réservé pour revêtir l'ÉPI	n/a	n/a	n/a	n/a	n/a
PRÉCAUTIONS ADDITIONNELLES²	CONTACT	AÉRIENNE + CONTACT	AÉRIENNE + CONTACT	AÉRIENNE	AÉRIENNE + CONTACT Avec protection oculaire
PARTICULARITÉS	<ul style="list-style-type: none"> Éruption douloureuse, vésiculaire, dont la distribution suit habituellement la zone d'un dermatome (surtout thoracique, cervical ou ophtalmique) Elle est unilatérale et ne traverse pas la ligne médiane du corps. 1 à 2 dermatomes adjacents peuvent être touchés <p>Précautions jusqu'à : lésions sèches et croûtées</p> <p>NB. : si les lésions sont recouvertes adéquatement et que l'exsudat est contenu, les précautions additionnelles de contact ne sont plus requises</p>	<p>Zona disséminé: éruption généralisée, douloureuse, vésiculaire, ressemblant à la varicelle, touche plusieurs dermatomes et traverse la ligne médiane de façon franche</p> <p>3 dermatomes et plus sont touchés</p> <p>Précautions jusqu'à :</p> <ul style="list-style-type: none"> Zona localisé chez un hôte immunosupprimé : jusqu'à 24 hres de traitement antiviral et ensuite précautions comme pour le zona localisé chez un hôte immunocompétent Zona disséminé : précautions jusqu'à lésions sèches et croûtées 	<ul style="list-style-type: none"> Boutons ou taches rouges qui se transforment en vésicules pouvant s'accompagner de fièvre, fatigue, perte d'appétit, céphalées et démangeaisons Débute le plus souvent sur le thorax, visage et migre ensuite vers le reste du corps <p>Précautions jusqu'à : lésions sèches et croûtées</p>	<ul style="list-style-type: none"> Fièvre ET toux, coryza ou conjonctivite ET éruption maculopapulaire généralisée débutant sur le front, puis s'étendant au visage, au cou, au tronc et aux membres Avec ou sans signe de Koplik <p>Les symptômes peuvent être moins marqués ou atypiques chez une personne immunisée.</p> <p>N.B. : Rougeole chez un hôte immunosupprimé, consulter le microbiologiste infectiologue.</p>	<p>Personne qui présente :</p> <ul style="list-style-type: none"> Lésions cutanées : Macules, papules, vésicules, pustules, ulcères ou lésions croûtées ET sans autre cause évidente Avec ou sans symptôme systémique: <ul style="list-style-type: none"> Fièvre, céphalée, myalgie, arthralgie, dorsalgie ou lymphadénopathie <p>Précautions jusqu'à : croûtes tombées et formation d'une nouvelle peau</p>

² N.B : Advenant qu'un usager réponde à deux indications de précautions additionnelles différentes, instaurer les précautions additionnelles les plus strictes.