

INITIATIVE CONCERTÉE D'INTERVENTION POUR LE DÉVELOPPEMENT DES JEUNES ENFANTS

3^e cycle de l'Enquête québécoise
sur le développement
des enfants à la maternelle

ÉDITION

La Direction des communications du ministère de la Santé et des Services sociaux

Le présent document s'adresse spécifiquement aux intervenants du réseau québécois de la santé et des services sociaux et n'est accessible qu'en version électronique à l'adresse :

www.msss.gouv.qc.ca section **Publications**.

Le genre masculin utilisé dans ce document désigne aussi bien les femmes que les hommes.

Dépôt légal

Bibliothèque et Archives nationales du Québec, 2021

Bibliothèque et Archives Canada, 2021

ISBN : 978-2-550-90012-2 (version PDF)

Tous droits réservés pour tous pays. La reproduction, par quelque procédé que ce soit, la traduction ou la diffusion de ce document, même partielles, sont interdites sans l'autorisation préalable des Publications du Québec. Cependant, la reproduction de ce document ou son utilisation à des fins personnelles, d'étude privée ou de recherche scientifique, mais non commerciales, sont permises à condition d'en mentionner la source.

LE CONTEXTE DU PROJET

L'Initiative concertée d'intervention pour le développement des jeunes enfants (ICIDJE) se traduit par des actions qui touchent à la fois les communautés, les familles et les enfants eux-mêmes. Ainsi, depuis 2010, le ministère de la Santé et des Services sociaux (MSSS), le ministère de l'Éducation du Québec (MEQ), le ministère de la Famille et l'Institut de la statistique du Québec (ISQ) – auxquels s'ajoutait, jusqu'en 2018, l'organisation Avenir d'enfants – conjuguent leurs efforts pour mettre en œuvre l'ICIDJE. La Fondation Lucie et André Chagnon s'est jointe au partenariat en 2021. L'initiative comporte deux volets complémentaires. Le premier volet, « enquête », concerne notamment l'Enquête québécoise sur le développement des enfants à la maternelle (EQDEM) et l'Enquête québécoise sur le parcours préscolaire des enfants de maternelle (EQPPM). Le second volet, « intervention », porte sur la mobilisation et la concertation des communautés, afin que celles-ci travaillent ensemble à favoriser le développement global des enfants. Il prend appui sur les résultats de l'EQDEM ainsi que sur les récentes connaissances en santé développementale et en neurosciences, qui confirment la nécessité de se préoccuper des premières années de vie et des premières transitions chez l'enfant.

LE BUT

L'ICIDJE vise à connaître et à soutenir le développement global des enfants québécois de 0 à 5 ans dans l'optique de faciliter leur entrée au premier cycle du primaire ainsi que leur réussite éducative ultérieure.

LES OBJECTIFS GÉNÉRAUX

Pour atteindre son but, l'ICIDJE poursuit les objectifs généraux suivants :

- étudier l'état de développement des enfants à la maternelle au Québec et en assurer la surveillance, à partir des données de l'EQDEM et de l'EQPPM;
- soutenir tant la planification et la mise en œuvre des interventions dans les secteurs de la santé et des services sociaux, de l'éducation et de la famille que la complémentarité, la continuité et l'adaptation des services;
- favoriser la mobilisation des communautés à l'égard du développement des enfants et de la création d'environnements favorables à celui-ci.

L'INSTRUMENT UTILISÉ POUR CONNAÎTRE LE DÉVELOPPEMENT DES ENFANTS

C'est l'Instrument de mesure du développement de la petite enfance (IMDPE®) qui sera à nouveau utilisé en 2022 pour la troisième collecte des données de l'EQDEM. Cet instrument est conçu pour évaluer les forces et les faiblesses des groupes d'enfants vivant dans une communauté ou sur un territoire donné, dans cinq domaines du développement de l'enfant. Il s'agit d'un questionnaire auquel répondent les enseignants et les enseignantes de maternelle 5 ans pour chacun des élèves de leur classe (environ 15 minutes en moyenne par enfant), et les questions portent sur des comportements simples et observables. Ainsi, l'outil permet d'évaluer les aptitudes des élèves à partir des perceptions des enseignants. Pour aider ces derniers à le remplir, le questionnaire s'accompagne d'un guide qui contient des notes explicatives pour la plupart des questions. L'IMDPE a été conçu par l'Offord Center for Child Studies de l'Université McMaster, en Ontario, et est utilisé dans d'autres provinces canadiennes et à l'étranger sous l'appellation Early Development Instrument. Des études ont démontré que cet instrument constitue un bon outil pour mesurer l'état de développement des enfants et leur capacité à atteindre les objectifs du programme d'enseignement primaire.

Voici les cinq domaines étudiés par l'IMDPE :

- **santé physique et bien-être** (motricité, préparation physique pour l'école, etc.);
- **compétences sociales** (sens des responsabilités, respect des pairs, etc.);
- **maturité affective** (hyperactivité et inattention, comportements agressifs, craintifs ou anxieux, etc.);
- **développement cognitif et langagier** (intérêt et habileté pour la lecture, l'écriture et les mathématiques, etc.);
- **habiletés de communication et connaissances générales** (capacité à raconter une histoire, à communiquer ses besoins à l'adulte ou aux pairs, etc.).

L'IMDPE renseigne sur la proportion des enfants, dans un groupe donné (ex. : garçons, enfants d'une région), qui sont considérés comme vulnérables pour chacun des cinq domaines du développement étudiés. **Il faut souligner que la finalité de cet instrument n'est pas de fournir ni une mesure individuelle du développement, ni un diagnostic de retard de l'enfant, ni une évaluation de la performance du personnel enseignant ou de l'école.**

CE QUE L'ON ENTEND PAR « DÉVELOPPEMENT GLOBAL »

Le développement du jeune enfant est un processus global, dans la mesure où chacune des composantes du développement forme un tout – soit la personne qu'est l'enfant –, et intégral, dans le sens où les différentes dimensions s'inter-influencent et s'intègrent l'une à l'autre de manière à former ce tout, à l'image des pièces d'un casse-tête que l'on assemble pour le reconstituer. L'expression « développement global » fait donc référence à la façon toute particulière dont le jeune enfant se développe et fait des apprentissages dans tous les domaines simultanément.ⁱ

LA NOTION DE VULNÉRABILITÉ DANS L'EQDEM

Dans l'EQDEM, un enfant est considéré comme vulnérable dans un domaine de développement donné si son score est inférieur ou égal au seuil de vulnérabilité de la population de référence. Le seuil de vulnérabilité correspond au 10^e centile de la distribution des scores de la population de référence (ce 10 % représente le seuil théorique des enfants vulnérables par domaine du développement, tel que le recommandent les auteurs de l'IMDPE). Quant à la population de référence, elle est constituée des enfants visés par l'enquête menée en 2012, ce qui rend possible la comparaison entre les différents cycles de l'EQDEM.

Être vulnérable ne signifie pas être condamné à l'échec scolaire au primaire. Toutefois, l'enfant vulnérable dans un domaine particulier court plus de risques d'éprouver des difficultés dans ce domaine. Autrement dit, « être vulnérable signifie être susceptible d'être moins bien outillé que les autres pour profiter pleinement de ce que l'école peut offrir¹ ».

CE QUE RÉVÈLE L'ENQUÊTE DE 2017

Au Québec, en 2017, près de 23 790 enfants de la maternelle présentent une vulnérabilité dans au moins un des cinq domaines du développement étudiés, ce qui représente un peu plus d'un enfant sur quatre (27,7 %). Il ressort également du deuxième cycle de l'EQDEM les faits saillants qui suivent.

- Un enfant sur sept (14,2 %) présente une vulnérabilité dans au moins deux domaines.
- Les garçons sont plus nombreux que les filles, en proportion (35,0 % contre 20,2 %), à être vulnérables dans au moins un domaine.
- La proportion des enfants vulnérables dans au moins un domaine diminue avec l'âge, s'établissant à 34,3 % pour les enfants âgés de moins de 5 ans et 9 mois au moment de l'enquête et à 22,6 % pour les enfants de 6 ans et 3 mois ou plus, par exemple.
- La proportion des enfants vulnérables dans au moins un domaine augmente à mesure que le niveau de scolarité des parents diminue, passant de 22,7 % pour les enfants dont au moins un parent ou le parent seul a un diplôme universitaire à 57,7 % pour ceux dont les deux parents ou le parent seul n'ont aucun diplôme².
- La proportion des enfants vulnérables dans au moins un domaine est plus forte pour les enfants vivant dans un ménage à faible revenu (41,4 %) que pour ceux qui font partie de ménages ayant un revenu « moyen-faible » (27,3 %), « moyen-élevé » (20,2 %) ou « élevé » (17,5 %)².
- En 2017, la proportion des enfants vulnérables dans au moins un domaine est légèrement plus élevée qu'en 2012 : elle est passée de 25,6 % à 27,7 %; pour la vulnérabilité dans deux domaines, elle est passée de 12,7 % à 14,2 %.
- La proportion des enfants vulnérables est plus élevée en 2017 qu'en 2012 pour tous les domaines du développement, à l'exception du domaine habiletés de communication et connaissances générales.
- Les données de l'EQDEM 2017 révèlent par ailleurs que, dans les quartiers dont les familles sont les plus défavorisées matériellement, la proportion des enfants vulnérables dans au moins un domaine du développement s'élève à 33,7 %, comparativement à 23,2 % pour les enfants des quartiers les plus favorisés³.
- Quatre régions affichent une proportion d'enfants vulnérables, dans au moins un domaine, plus élevée que celle de l'ensemble du Québec.

LES RETOMBÉES DE L'ICIDJE POUR LES COMMUNAUTÉS : DES RÉSULTATS UTILES POUR TOUT LE MONDE !

Avec l'Initiative concertée d'intervention pour le développement des jeunes enfants (ICIDJE), les communautés connaissent davantage l'état de développement des enfants de leur territoire qui fréquentaient la maternelle au moment de collecter les données et elles sont mieux outillées pour soutenir ce développement.

1. Marie MOISAN, *Garder le cap sur le développement global des jeunes enfants : l'importance des mots utilisés pour parler de l'Enquête québécoise sur le développement des enfants à la maternelle*, [Québec], Ministère de la Famille, 2014, p. 9. Également disponible en ligne : <https://www.mfa.gouv.qc.ca/fr/publication/Documents/Garder-le-cap.pdf>.

2. Résultats issus du croisement de données de l'EQDEM et de l'EQPPEM.

³ SIMARD, Micha, Amélie Lavoie et Nathalie Audet (2018). *Enquête québécoise sur le développement des enfants à la maternelle*, Québec, Institut de la statistique du Québec, 126p.

Parmi les nombreuses retombées du cycle de 2017, mentionnons notamment un renforcement des collaborations intersectorielles ainsi que la création d'espaces ou l'organisation d'événements pour partager et diffuser les résultats (tournées locale et régionale, colloque, symposium) ainsi que plusieurs publications régionales. Pour en connaître davantage sur les retombées de l'ICIDJE dans chacune des régions du Québec, on peut visiter la section du site Web du MSSS qui porte sur cette initiative, au <https://www.msss.gouv.qc.ca/professionnels/jeunesse/initiative-concertee-d-intervention-pour-le-developpement-des-jeunes-enfants/productions-actions-et-projets-regionaux/>.

LES BÉNÉFICES ANTICIPÉS DU TROISIÈME CYCLE DE L'ENQUÊTE

Les données de l'EQDEM 2012 et 2017 ont apporté un éclairage sur le développement des enfants et influencé diverses activités visant la mobilisation ou l'intervention. Les communautés et les acteurs régionaux y ont trouvé une source d'information supplémentaire pour soutenir leur planification et orienter leurs actions. Les données qui seront recueillies en 2022 serviront à réaliser un troisième portrait et, au besoin, à adapter les orientations définies en faveur du développement des jeunes enfants. En plus de nous permettre de décrire globalement, et pour chacun des cinq domaines étudiés, l'état du développement des enfants qui fréquenteront alors la maternelle, le troisième cycle de l'EQDEM élargira la perspective de la comparaison dans le temps. Pour la majorité des découpages géographiques, il sera possible de mettre en relation les plus récentes données avec les données précédentes et de mieux comprendre les besoins des enfants, de constater les changements et de mettre en lumière les problématiques à surveiller selon l'évolution de la vulnérabilité au sein de différents territoires. L'accès à des données fiables sur l'état de développement des enfants québécois de la maternelle permet :

- de suivre l'évolution du développement des enfants dans le temps;
- de mobiliser les parents, les familles, les communautés locales, les instances des secteurs public et privé de tous les paliers qui interviennent en petite enfance;
- d'avoir une lecture commune des besoins;
- d'orienter le choix des priorités d'action et des politiques publiques;
- de soutenir les démarches locales, régionales et nationales sous l'angle de la planification des actions en faveur du développement global et optimal des enfants.

LA COLLECTE DES DONNÉES EN 2022

La prochaine collecte des données aura lieu de février à avril 2022, soit quelques mois après le début de l'année scolaire, de manière à nous assurer que l'enseignant connaisse bien ses élèves et que ces derniers aient eu le temps de s'adapter à la vie scolaire. Par ailleurs, les parents auront la possibilité de refuser que l'enseignant remplisse le questionnaire au sujet de leur enfant.

LE RÉSEAU DES RÉPONDANTS RÉGIONAUX INTERSECTORIELS

Afin de favoriser la concertation et la mobilisation intersectorielles, les partenaires ministériels de l'ICIDJE ont chacun un réseau de répondants régionaux. Les objectifs de la mise en place d'un tel réseau sont, notamment, d'offrir un canal de communication et de diffusion de l'information entre les niveaux régional et provincial, d'assurer le transfert des connaissances ainsi que de répondre aux questions et aux besoins qui s'expriment dans chacune des régions.

LES ENFANTS EXCLUS

Certains enfants ne font pas partie de la population visée par l'EQDEM :

- les enfants fréquentant une école des commissions scolaires Crie et Kativik, dans les régions sociosanitaires du Nunavik (17) et des Terres-Cries-de-la-Baie-James (18);
- les enfants qui fréquentent des établissements scolaires relevant du gouvernement fédéral, dans les communautés autochtones;
- les enfants fréquentant une école spéciale;
- les enfants scolarisés à la maison;
- les élèves handicapés, en difficulté d'adaptation ou d'apprentissage (EHDA) faisant partie d'une classe spéciale composée de plus de 50 % d'EHDA.

LES AUTOCHTONES

Des discussions sont actuellement en cours pour évaluer la possibilité de mener des enquêtes distinctes et adaptées dans les communautés autochtones intéressées.

L'ÉCHÉANCIER

Activité	Période de l'activité	Rencontres du comité d'orientation des projets d'enquêtes
Début du troisième cycle de l'EQDEM	De janvier à mars 2021	
Travaux préparatoires (obtention de la licence IMDPE, questionnaire, lettres, promotion, etc.)	De février à décembre 2021	Mars 2021 Juin 2021 Septembre 2021
Préparation du plan d'analyse	Automne 2021/hiver 2022	Mars 2022
Collecte des données	De février à avril 2022	Mai 2022
Traitement des données	De mai 2022 à mars 2023	Octobre 2022
Rédaction et diffusion du rapport	De septembre 2022 à octobre 2023	Mars 2023

Le deuxième cycle de l'Enquête québécoise sur le parcours préscolaire des enfants de maternelle

L'EQDEM permet de connaître la proportion des enfants vulnérables au regard de cinq domaines du développement. Afin de mieux expliquer les indicateurs de vulnérabilité, il est nécessaire d'examiner certains facteurs qui pourraient être associés au développement de l'enfant, entre autres le parcours préscolaire (services de garde éducatifs à l'enfance, etc.) ainsi que certaines caractéristiques de l'enfant et de sa famille (scolarité et revenus des parents, type de famille, soutien social, etc.). L'EQDEM donne peu d'informations sur ces sujets, compte tenu notamment du fait que l'enseignant qui remplit le questionnaire pour chacun des enfants de sa classe a une connaissance limitée du parcours préscolaire et du contexte familial de ces derniers. L'objectif principal de mener à nouveau l'Enquête québécoise sur le parcours préscolaire des enfants de maternelle en 2022 (EQPPM) est donc de recueillir, auprès des parents, de l'information sur la famille, sur l'enfant et son parcours préscolaire ainsi que sur certains événements liés

à la pandémie de COVID-19, et ce, tant à l'échelle de la province qu'à celle des régions. L'information qui sera recueillie par l'EQPPEM sera aussi analysée en relation avec le niveau de développement de l'enfant mesuré dans le cadre de l'EQDEM, mais à l'échelle provinciale seulement. L'EQPPEM permettra ainsi de mettre en lien le développement de l'enfant et certains facteurs associés d'importance, tels que le faible revenu, la scolarité des parents et la fréquentation d'un service de garde. Pour en savoir davantage sur le cycle de 2017, on peut consulter le document produit par l'ISQ à ce sujet en utilisant l'hyperlien suivant : <https://statistique.quebec.ca/fr/fichier/enquete-quebecoise-sur-le-parcours-prescolaire-des-enfants-de-maternelle-2017-sommaire-des-resultats.pdf>.

Étant donné que les deux enquêtes sont appuyées par les mêmes partenaires, la structure de pilotage est la même, mais l'EQDEM a son propre comité d'orientation de projet.

La prochaine collecte des données de l'EQPPEM se fera de mars à juin 2022.

POUR VOUS SOUTENIR À CHACUNE DES ÉTAPES, AVANT ET APRÈS L'EQDEM

AVIS SCIENTIFIQUES, PRÉSENTATIONS ET OUTILS

<https://www.inspq.qc.ca/developpement-des-jeunes-enfants/avis-outils>

INSTITUT DE LA STATISTIQUE DU QUÉBEC

<https://statistique.quebec.ca/fr/enquetes/realisees/enquete-quebecoise-sur-le-developpement-des-enfants-a-la-maternelle-eqdem>

MINISTÈRE DE LA SANTÉ ET DES SERVICES SOCIAUX

<https://www.msss.gouv.qc.ca/professionnels/jeunesse/initiative-concertee-d-intervention-pour-le-developpement-des-jeunes-enfants/>

MINISTÈRE DE LA FAMILLE

Garder le cap sur le développement des jeunes enfants : l'importance des mots utilisés pour parler de l'Enquête québécoise sur le développement des enfants à la maternelle

<https://www.mfa.gouv.qc.ca/fr/publication/Documents/Garder-le-cap.pdf>

Favoriser le développement global des jeunes enfants au Québec : une vision partagée pour des interventions concertées

<https://www.mfa.gouv.qc.ca/fr/publication/Documents/Favoriser-le-developpement-global-des-jeunes-enfants-au-quebec.pdf>

Soutenir la préparation à l'école et à la vie des enfants issus de milieux défavorisés et des enfants en difficulté

<https://www.mfa.gouv.qc.ca/fr/publication/Documents/preparation-ecole.pdf>

MINISTÈRE DE L'ÉDUCATION DU QUÉBEC

<http://www.education.gouv.qc.ca/parents-et-tuteurs/lutte-contre-le-decrochage-et-reussite-scolaire/>

Guide pour soutenir une première transition scolaire de qualité : services de garde et école

<http://www.education.gouv.qc.ca/references/publications/resultats-de-la-recherche/detail/article/guide-pour-soutenir-une-premiere-transition-scolaire-de-qualite-services-de-garde-et-ecole/>

LA STRUCTURE DE PILOTAGE DU PROJET

La structure de pilotage du projet, à l'échelon national, est présentée aux pages suivantes.

LA VUE D'ENSEMBLE DES RÔLES ET RESPONSABILITÉS DES PARTENAIRES

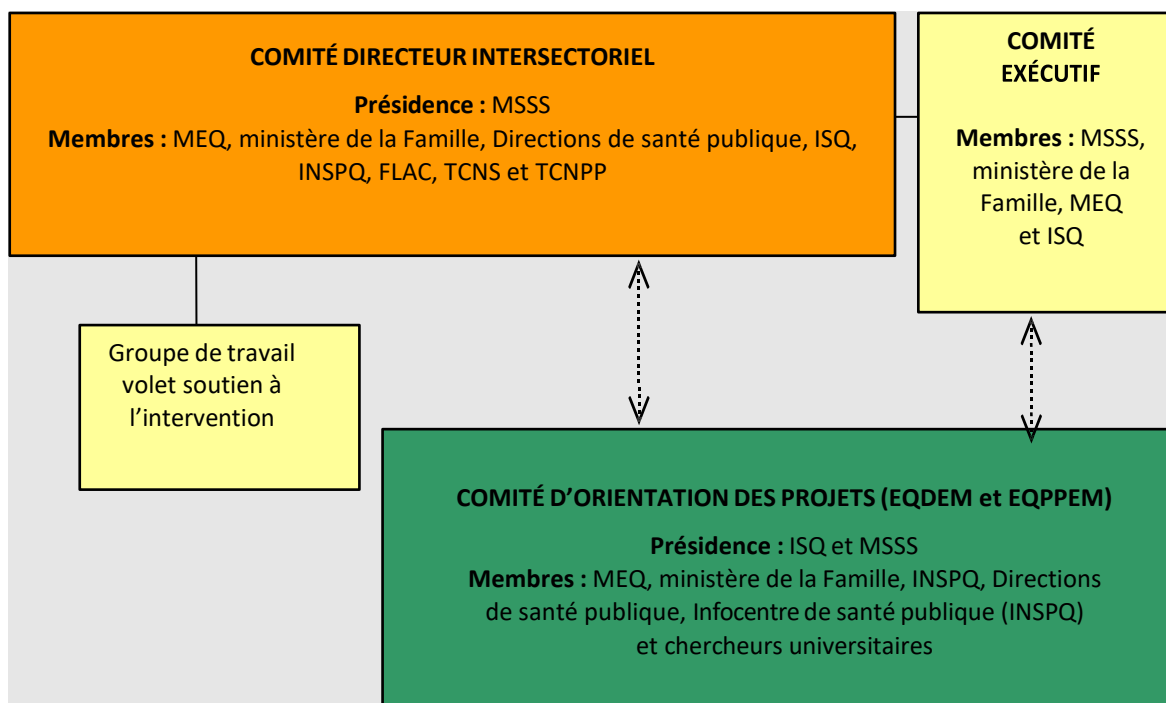
La vue d'ensemble des rôles et responsabilités de chacun des partenaires, nationaux et régionaux, figure en annexe.

INITIATIVE CONCERTÉE D'INTERVENTION POUR LE DÉVELOPPEMENT DES JEUNES ENFANTS

L'Initiative concertée d'intervention pour le développement des jeunes enfants (ICIDJE) compte sur l'engagement des partenaires, à l'intérieur de différents comités, pour assurer la réussite du projet :

1. Le **comité directeur intersectoriel**, qui se prononce principalement sur les orientations structurantes et stratégiques du projet. Il est appuyé par le **groupe de travail** volet soutien à l'intervention;
2. Les **comités d'orientation des projets d'enquêtes**, qui se prononcent sur les aspects scientifiques et méthodologiques des projets d'enquêtes en tenant compte du contexte et des objectifs relatifs à la mobilisation associés à ces projets;
3. Le **comité exécutif**, qui a pour mandat de veiller à la mise en œuvre de l'ICIDJE. Il examine toutes les questions qui lui sont soumises et s'assure de l'exécution de ses décisions. En outre, il prête conseil et assistance au comité directeur intersectoriel.

Structure de pilotage de l'Initiative concertée d'intervention pour le développement des jeunes enfants (niveau national)



Sigles

EQDEM : Enquête québécoise sur le développement des enfants à la maternelle
EQPPEM: Enquête québécoise sur le parcours préscolaire des enfants de maternelle
FLAC : Fondation Lucie et André Chagnon
INSPQ : Institut national de santé publique du Québec
ISQ : Institut de la statistique du Québec
MSSS : ministère de la Santé et des Services sociaux
MEQ : ministère de l'Éducation du Québec
TCNS : Table de concertation nationale en surveillance (MSSS et réseau)
TCNPP : Table de concertation nationale en prévention et promotion (MSSS et réseau)

ANNEXES

INITIATIVE CONCERTÉE D'INTERVENTION POUR LE DÉVELOPPEMENT DES JEUNES ENFANTS

Mandat du comité directeur intersectoriel

Le Comité directeur intersectoriel est présidé par la Direction générale adjointe de la prévention et de la promotion de la santé du ministère de la Santé et des Services sociaux (MSSS). Il réunit des gestionnaires du MSSS ainsi que des représentants des différents partenaires régionaux et nationaux – soit le ministère de l'Éducation (MEQ), le ministère de la Famille, l'Institut de la statistique du Québec (ISQ), l'Institut national de santé publique du Québec (INSPQ) et la Fondation Lucie et André Chagnon –, auxquels s'ajoutent des représentants des directions régionales de santé publique (de la Table de concertation nationale en prévention et promotion, et de la Table de concertation nationale en surveillance). Ce comité est secondé par un comité exécutif composé du MSSS, du MEQ, du ministère de la Famille et de l'ISQ. Il peut également, pour mener à bien ses travaux, compter sur le groupe de travail volet soutien à l'intervention.

Le comité directeur intersectoriel doit notamment :

- mener ses travaux selon les orientations structurantes et stratégiques de l'Initiative concertée d'intervention pour le développement des jeunes enfants;
- assurer le suivi des activités mises en place dans chacun des deux volets afin d'en assurer la cohérence au regard des objectifs généraux de l'Initiative;
- faire en sorte que la communication soit efficace et pertinente avec tous les intervenants engagés dans l'Initiative;
- coordonner tant la promotion de l'Initiative que la valorisation de l'utilisation des données et des connaissances générées par ce projet;
- soumettre au comité exécutif les changements ayant une incidence majeure sur les coûts ou sur les échéanciers;
- garantir le respect des ententes relatives au partenariat;
- rendre compte aux partenaires de l'évolution du projet et de ses résultats.

Plus précisément, le CDI doit, pour soutenir le volet « enquête » :

- tenir compte des avis du comité d'orientation des projets d'enquêtes;
- répondre aux demandes et aux besoins formulés par le comité d'orientation des projets d'enquêtes.

Plus précisément, le CDI doit, pour soutenir le volet « intervention » :

- favoriser une utilisation optimale des données au moment de définir les interventions (passage de l'analyse des données à l'action).

Mandat du groupe de travail volet soutien à l'intervention

Le mandat du groupe de travail volet soutien à l'intervention est, de façon générale, de guider les acteurs dans le choix des actions à mener au profit du développement des jeunes enfants, à la suite du dévoilement des résultats issus des enquêtes, et ce, dans un contexte d'action intersectorielle. Le groupe de travail pourra formuler des recommandations au comité directeur intersectoriel en vue d'optimiser la coordination des actions proposées par les différents partenaires nationaux.

Mandat du comité exécutif

Le comité exécutif a pour mandat de veiller à la mise en œuvre de l'Initiative concertée d'intervention pour le développement des jeunes enfants. Il doit examiner toutes les questions qui lui sont soumises et s'assurer de l'exécution de ses décisions. Il prête conseil et assistance au comité directeur intersectoriel. Il veille à ce que toutes les questions ou informations stratégiques soient communiquées aux ministères ou organismes qu'elles intéressent et assure la coordination entre les partenaires. Le comité exécutif peut convenir de points à inscrire à l'ordre du jour des rencontres du comité directeur intersectoriel. Enfin, il est responsable de la gestion et du suivi de l'entente de partenariat de l'EQDEM.

Mandat des comités d'orientation des projets d'enquêtes

Les comités d'orientation des projets d'enquêtes sont coprésidés par le ministère de la Santé et des Services sociaux (MSSS) et l'Institut de la statistique du Québec (ISQ). Ils ont pour mandat de conseiller le MSSS et l'ISQ dans la réalisation des projets d'enquêtes afin que ceux-ci répondent adéquatement aux besoins du Ministère, de son réseau et de ses partenaires en matière d'information, tout en tenant compte du contexte et des objectifs relatifs à la mobilisation ou à l'intervention qui sont associés à ces projets. Ils peuvent faire des recommandations au comité directeur intersectoriel sur tout sujet relié aux enquêtes et pouvant avoir une influence sur l'atteinte des objectifs généraux de l'Initiative concertée d'intervention pour le développement des jeunes enfants.

VUE D'ENSEMBLE DES RÔLES ET RESPONSABILITÉS DES PARTENAIRES INTERSECTORIELS

	Réseau de la santé	Réseau de l'éducation	Réseau de la famille	Institut de la statistique du Québec
Avant la collecte des données	<p>Ministère de la Santé et des Services sociaux</p> <p>Présider le comité directeur intersectoriel.</p> <p>Coprésider le comité d'orientation des projets d'enquêtes avec l'ISQ.</p> <p>Consolider le réseau de répondants régionaux en promotion-prévention et en surveillance dans les directions de santé publique.</p> <p>Assurer la transmission de l'information aux réseaux de répondants en promotion-prévention et en surveillance dans les directions de santé publique.</p> <p>Siéger au groupe de travail volet soutien à l'intervention.</p> <p>Directions de santé publique</p> <p>Participer à la promotion de l'enquête auprès des partenaires régionaux et locaux.</p> <p>Planifier et coordonner la démarche de mobilisation des acteurs intersectoriels régionaux et locaux, en collaboration avec les instances de concertation régionales.</p>	<p>Ministère de l'Éducation</p> <p>Siéger au comité directeur intersectoriel et au comité d'orientation des projets d'enquêtes.</p> <p>Siéger au groupe de travail volet soutien à l'intervention.</p> <p>Transmettre toute l'information nécessaire aux centres de services scolaires, aux commissions scolaires anglophones, aux établissements d'enseignement privé et aux partenaires.</p> <p>Réseau scolaire</p> <p>Participer à la démarche concertée de mobilisation des acteurs intersectoriels.</p>	<p>Ministère de la Famille</p> <p>Siéger au comité directeur intersectoriel et au comité d'orientation des projets d'enquêtes.</p> <p>Siéger au groupe de travail volet soutien à l'intervention.</p> <p>Transmettre aux directions régionales toute l'information pertinente.</p> <p>Directions régionales</p> <p>Participer à la promotion de l'enquête.</p> <p>Participer à la démarche de concertation régionale.</p>	<p>Siéger au comité directeur intersectoriel.</p> <p>Coprésider le comité d'orientation des projets d'enquêtes avec le MSSS.</p> <p>Siéger au groupe de travail volet soutien à l'intervention.</p> <p>Élaborer le plan du projet des enquêtes en vue de le soumettre au comité directeur intersectoriel et au comité d'orientation des projets d'enquêtes.</p> <p>Produire les outils relatifs à la collecte des données.</p> <p>Obtenir les autorisations nécessaires auprès des centres de services scolaires, des commissions scolaires anglophones, des écoles privées et de l'Université McMaster.</p>

	Réseau de la santé	Réseau de l'éducation	Réseau de la famille	Institut de la statistique du Québec
Pendant la collecte des données	<p>Ministère de la Santé et des Services sociaux</p> <p>Présider le comité directeur intersectoriel.</p> <p>Coprésider le comité d'orientation des projets d'enquêtes avec l'ISQ.</p> <p>Soutenir l'ISQ.</p> <p>Assurer la transmission de l'information aux réseaux de répondants en promotion-prévention et en surveillance dans les directions de santé publique.</p> <p>Directions de santé publique Sensibiliser, au besoin, les partenaires du milieu scolaire à l'importance de participer au projet.</p>	<p>Ministère de l'Éducation</p> <p>Siéger au comité directeur intersectoriel et au comité d'orientation des projets d'enquêtes.</p> <p>Siéger au groupe de travail chargé du soutien à l'intervention.</p> <p>Soutenir l'ISQ dans ses relances auprès des organisations scolaires lorsque le nombre de refus manifestés par les parents peut affecter la qualité et la représentativité des données, et ce, conformément aux lignes de communication convenues avec le MEQ.</p> <p>Transmettre à l'ISQ toute information pertinente fournie par le réseau scolaire ou ses partenaires.</p>	<p>Ministère de la Famille</p> <p>Siéger au groupe de travail chargé du soutien à l'intervention.</p>	<p>Siéger au comité directeur intersectoriel.</p> <p>Coprésider le comité d'orientation des projets d'enquêtes avec le MSSS.</p> <p>Diriger la collecte des données, établir le contact avec les centres de services scolaires, les commissions scolaires anglophones, les écoles et le personnel enseignant, et assurer le suivi afférent à cette collecte.</p> <p>Transmettre tout le matériel nécessaire aux écoles, au personnel enseignant et aux parents.</p> <p>Transmettre au MEQ toute l'information pertinente fournie par le réseau scolaire ou ses partenaires.</p>

	Réseau de la santé	Réseau de l'éducation	Réseau de la famille	Institut de la statistique du Québec
Après la collecte des données	<p>Ministère de la Santé et des Services sociaux</p> <p>Siéger au comité directeur intersectoriel et au comité d'orientation des projets d'enquêtes.</p> <p>Diffuser les résultats nationaux, soutenir leur appropriation et les mettre à profit dans des projets intersectoriels.</p> <p>Soutenir la mobilisation des répondants des réseaux promotion- prévention et surveillance dans les activités régionales liées à l'analyse et à la diffusion des données.</p> <p>Produire et diffuser des outils, au besoin.</p>	<p>Ministère de l'Éducation</p> <p>Siéger au comité directeur intersectoriel et au comité d'orientation des projets d'enquêtes.</p> <p>Participer aux activités du groupe de travail chargé du soutien à l'intervention concernant l'appropriation et la mise à profit des résultats de l'enquête.</p> <p>Réseau scolaire Participer à une démarche visant à favoriser la mobilisation des répondants ainsi que l'appropriation et la mise à profit des résultats de l'enquête avec les autres partenaires.</p>	<p>Ministère de la Famille</p> <p>Siéger au comité directeur intersectoriel et au comité d'orientation des projets d'enquêtes.</p> <p>Contribuer à la diffusion, à l'appropriation et à la mise à profit des résultats de l'enquête.</p> <p>Directions régionales Participer à une démarche visant à soutenir la mobilisation des répondants ainsi que l'appropriation et la mise à profit des résultats de l'enquête avec les autres partenaires.</p>	<p>Siéger au comité directeur intersectoriel.</p> <p>Coprésider le comité d'orientation des projets d'enquêtes avec le MSSS.</p> <p>Établir, en collaboration avec le MEQ, les modalités de la compensation financière à offrir aux enseignants et enseignantes pour leur participation à l'enquête, et effectuer les paiements aux centres de services scolaires, aux commissions scolaires et aux écoles privées, s'il y a lieu.</p> <p>Soutenir, au besoin, l'appropriation des résultats de l'enquête et l'utilisation des données.</p> <p>Fournir, au besoin, des avis méthodologiques aux organisations régionales pour les aider dans la préparation de leurs rapports régionaux ou locaux.</p> <p>Produire et transmettre les rapports aux centres de services scolaires, aux commissions scolaires anglophones et aux écoles.</p> <p>Produire un rapport et des tableaux statistiques avec les résultats provinciaux et régionaux. Produire un rapport méthodologique.</p>

	Réseau de la santé	Réseau de l'éducation	Réseau de la famille	Institut de la statistique du Québec
	<p>Directions de santé publique Informer et sensibiliser la population de la région sociosanitaire et les acteurs intéressés quant à l'état de développement des enfants.</p> <p>Fournir l'expertise-conseil aux partenaires intersectoriels.</p> <p>Partager les connaissances, dont les données sur l'état de développement des enfants et les conditions de succès des actions qui favorisent ce développement.</p> <p>Produire et diffuser des outils, au besoin.</p> <p>Répondants promotion-prévention Collaborer, avec le répondant en surveillance, à la démarche de diffusion des résultats.</p> <p>Planifier et coordonner une démarche d'appropriation et de mise à profit des résultats avec les autres partenaires.</p> <p>Soutenir la mise en place d'actions concertées dans les communautés avec les partenaires régionaux et l'instance de concertation, s'il y a lieu.</p>			

	Réseau de la santé	Réseau de l'éducation	Réseau de la famille	ISQ
	<p>Répondants surveillance</p> <p>Produire des portraits régionaux et locaux, selon les besoins des instances et des partenaires de la région, en utilisant les données de l'Infocentre de santé publique et, s'il y a lieu, avec le soutien de l'ISQ et de l'INSPQ.</p> <p>Organiser une démarche concertée de diffusion, en collaboration avec le répondant en promotion-prévention.</p> <p>Diffuser les résultats en temps opportun, en collaboration avec les intervenants en promotion-prévention, et les mettre à profit (assurer le transfert de connaissances vers les partenaires régionaux et locaux) afin d'assurer la mobilisation et l'intervention.</p>			

Abréviations : INSPQ : Institut national de santé publique du Québec; ISQ : Institut de la statistique du Québec; MEQ : Ministère de l'Éducation du Québec; MSSS : Ministère de la Santé et des Services sociaux.

