

## QU'EST-CE QUE L'INFECTION TUBERCULEUSE LATENTE ?

C'est un état où le microbe de la tuberculose est dormant. L'infection tuberculeuse latente correspond au premier contact de l'organisme avec le microbe. Le plus souvent, aucun symptôme ni signe clinique n'accompagne ce premier contact. La majorité des personnes infectées (90 %) ne développeront pas la maladie.

L'infection se traduit, dans la plupart des cas, par une réaction positive au test cutané à la tuberculine. Cependant, l'infection tuberculeuse latente n'est pas contagieuse.

## QU'EST-CE QU'UNE TUBERCULOSE PULMONAIRE ?

C'est un état où le microbe de la tuberculose est actif et entraîne des symptômes comme la toux, des crachats, une perte de poids, de la fatigue, de la fièvre et des sueurs. Ceci indique qu'une personne infectée par le microbe de la tuberculose n'a pu se défendre adéquatement. La maladie est la conséquence de la multiplication et de l'envahissement des microbes de la tuberculose dans l'organisme. La maladie se développe le plus souvent au niveau des poumons mais d'autres organes comme les ganglions, les reins et les os peuvent aussi être atteints. En atteignant les poumons, la tuberculose est souvent contagieuse.

## COMMENT PEUT-ON ÊTRE INFECTÉ PAR LA TUBERCULOSE ?

Lorsqu'une personne atteinte d'une tuberculose pulmonaire contagieuse tousse et éternue, elle projette des microbes dans l'air. C'est en inspirant ces microbes qu'une autre personne peut être infectée.

La majorité des personnes infectées par le microbe ne développeront pas la maladie. Le risque de développer la maladie est plus grand chez les contacts étroits infectés dont la résistance physique est affaiblie à cause :

- d'une maladie importante comme le diabète, l'infection au VIH, le cancer ou un traitement qui affaiblit le système immunitaire ;
- de leur mode de vie comme l'alcoolisme, la toxicomanie, une alimentation déficiente ;
- de leur âge : les personnes âgées et les jeunes enfants sont plus fragiles.

## QUI EST CONSIDÉRÉ COMME UN CONTACT ÉTROIT ?

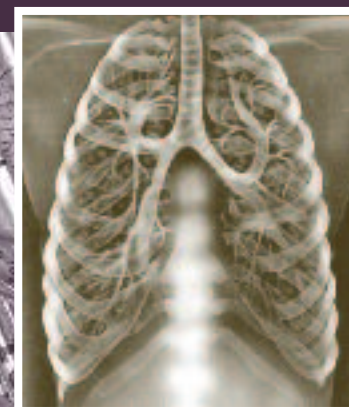
Toute personne qui habite le même domicile que la personne atteinte de tuberculose pulmonaire. À l'occasion, ce terme s'applique aussi à des personnes à l'extérieur du domicile qui sont en contact fréquent et prolongé avec la personne malade. Exemples : contacts de travail, amis, autres contacts familiaux.

[www.msss.gouv.qc.ca/tuberculose](http://www.msss.gouv.qc.ca/tuberculose)



Un test  
de dépistage de la  
TUBERCULOSE :

le TCT



## COMMENT PEUT-ON DÉPISTER LE MICROBE DE LA TUBERCULOSE ?

Le test de dépistage consiste en une épreuve à la tuberculine couramment appelée TCT ou test cutané à la tuberculine. Ce n'est ni un traitement, ni un vaccin. Cette épreuve permet de déterminer si vous avez eu un contact récent ou ancien avec le microbe de la tuberculose et de savoir si vous présentez un risque de développer la maladie plus tard.

Le TCT implique pour vous deux visites. À la première, on injecte une petite quantité d'une substance appelée tuberculine, dans la peau, au niveau de la face antérieure de l'avant-bras. À la deuxième visite, soit 48 à 72 heures après la première, une personne expérimentée fait la lecture de la réaction.

**SI ON VOUS A DÉJÀ FAIT UN TCT, IL EST IMPORTANT DE LE MENTIONNER, PUISQUE VOUS POURRIEZ NE PAS EN AVOIR BESOIN.**

## QUELLES SONT LES PRÉCAUTIONS À PRENDRE APRÈS LE TCT ?

Il est recommandé :

- de ne rien appliquer sur le site de l'injection (exemples : diachylon, onguent) ;
- de ne pas irriter le site de l'injection (exemples : gratter, essayer vigoureusement, savonner).

Vous pouvez poursuivre vos activités régulières, prendre un bain ou une douche sans problème. En cas de démangeaisons, appliquez des compresses d'eau froide.



## QUELLES SONT LES RÉACTIONS POSSIBLES ?

Après 48 à 72 heures, une rougeur et une petite bosse peuvent apparaître au site de l'injection. Seule une personne expérimentée peut mesurer le diamètre de cette bosse.

Il est donc très important de vous présenter à votre rendez-vous pour la lecture de l'épreuve même s'il n'y a pas de rougeur ou de bosse.

## UNE RÉACTION NÉGATIVE

Une réaction négative signifie que vous n'avez jamais été en contact avec le microbe de la tuberculose ou que votre organisme a perdu sa capacité de réagir au test.

Si le test à la tuberculine est négatif, il sera répété chez certaines personnes, car l'apparition d'une réaction positive peut parfois prendre jusqu'à deux mois après le dernier contact pour se manifester.

## UNE RÉACTION POSITIVE

Une réaction positive signifie que l'organisme a déjà rencontré le microbe de la tuberculose et qu'il a développé des mécanismes de défense ; cela correspond à l'infection tuberculeuse latente. Le vaccin contre la tuberculose (BCG) peut également provoquer une réaction positive.

Il est possible qu'on vous recommande de passer des examens complémentaires tels une radiographie pulmonaire et un examen médical afin de s'assurer que vous n'êtes pas atteint de tuberculose pulmonaire. Le médecin peut également vous recommander un traitement préventif.

Les personnes qui ont été en contact avec un cas de tuberculose ne sont pas contagieuses et ne représentent aucun risque pour leurs proches.

## QU'EST-CE QUE LA TUBERCULOSE ?

La tuberculose est une maladie infectieuse causée par un microbe, le *Mycobacterium tuberculosis*. Il se loge le plus souvent au niveau des poumons, mais d'autres organes comme les ganglions, les reins et les os peuvent aussi être atteints. Pour bien comprendre la tuberculose et son dépistage, il est important de distinguer deux notions : celle de l'infection tuberculeuse latente et celle de la tuberculose pulmonaire.

